

## Anmeldung Hauptaussteller

### Vertragsadresse

Firma, Rechtsform

Straße/Postfach

PLZ, Ort

Land

E-Mail-Adresse Unternehmen & Website

Ansprechpartner Messeorganisation (Vor- und Nachname)

Telefonnummer mit Durchwahl

Mobilfunknummer

E-Mail-Adresse

#### Optional

Abweichender Ansprechpartner für Marketingaktivitäten:

Vor- und Nachname

E-Mail

### Rechnungslegung (abweichende Rechnungsadresse – sofern mit oben stehender Adresse nicht identisch)

Firma, Rechtsform

Straße/Postfach

PLZ, Ort

Land

Umsatzsteuer ID – Pflichteintrag für EU-Länder /  
Für Länder außerhalb der EU muss eine Unternehmerbescheinigung beigelegt werden.

Ansprechpartner Name

E-Mail-Adresse für Rechnungsempfang

Bitte beachten Sie: Alle standbezogenen Rechnungen werden Ihnen per E-Mail an die oben genannte E-Mail-Adresse zugesandt. In Ausnahmefällen können Sie den Rechnungsversand per Post erhalten, bitte kreuzen Sie den Versand per Post an.

Ja

## Standfläche

### Wir bestellen gemäß den Teilnahmebedingungen folgende Standfläche im entsprechenden Ausstellungsbereich:

- Halle
- Freigelände
- Kombination aus Halle und Freigelände

#### Standfläche Halle:

Mindestgröße: 12 m<sup>2</sup>

Standfläche	Front x Tiefe
_____ m <sup>2</sup>	_____ m x _____ m

#### Standfläche Freigelände:

Mindestgröße: 50 m<sup>2</sup>

Standfläche	Front x Tiefe
_____ m <sup>2</sup>	_____ m x _____ m



Die Berechnungsgrundlage der Standmiete ist für Aussteller des Freigeländes, der Halle und für Kombinations-Aussteller (Belegung Standflächen im Freigelände und der Halle) gleich. Bei Kombinations-Ausstellern wird die kumulierte Standfläche für die Berechnung der Standmiete herangezogen.



Als Mitglied des BSK erhalten Sie 10 % Rabatt auf die Standmieten-Preise, die auf Seite 2 angegeben sind. Rabatte sind nicht kombinierbar. Angabe der Verbandszugehörigkeit auf Seite 4.

# Informationen zu Ihrer Beteiligung

## Preisliste

Standfläche	bis 50 m <sup>2</sup>	51 – 150 m <sup>2</sup>	151 – 250 m <sup>2</sup>	ab 251 m <sup>2</sup>
<b>Frühbuchertarif 2026: Preise gültig bis 31.10.2025</b>				
Standmiete	145,00 €/m <sup>2</sup>	62,00 €/m <sup>2</sup>	53,00 €/m <sup>2</sup>	47,00 €/m <sup>2</sup>
<b>Standardtarif 2026: Preise gültig ab 01.11.2025</b>				
Standmiete	150,00 €/m <sup>2</sup>	64,00 €/m <sup>2</sup>	56,00 €/m <sup>2</sup>	49,00 €/m <sup>2</sup>
<b>Inkludierte Ausstellerausweise</b>				
Ausweise	3 Stück	4 Stück	5 Stück	6 Stück
				+ 1 Stück je weitere 50 m <sup>2</sup>



### Wichtige Hinweise

- **Neues Cateringkonzept** ab PD 2026: Speisen für Aussteller und Besucher ab sofort im Rahmen einer regulären Messegastroonomie erhältlich. Getränke stehen kostenfrei zur Verfügung.
- **Tickets für die Abendveranstaltung** können im Online Service Center (OSC)\* bestellt werden.

\*Das OSC steht ab Frühjahr 2026 zur Verfügung.

zzgl. AUMA-Gebühr 0,60 € pro m<sup>2</sup> (Gebühr des Ausstellungs- und Messe-Ausschusses der Deutschen Wirtschaft e.V. (AUMA))  
zzgl. Service-Gebühr 10,00 € pro m<sup>2</sup> (Abfallhandling, Ertüchtigung Freigelände, Energieversorgung Halle)  
zzgl. Marketing-Paket 390,00 € (Leistungsbeschreibung siehe folgenden Abschnitt „Marketing-Paket“)

## Marketing-Paket

Das Marketing-Paket mit einer Pflichtpauschale in Höhe von 390,00 €\* umfasst:

- **Alle Tickets zum kostenfreien Messebesuch für Ihre Kunden**
  - › Ein universeller, digitaler Gutscheincode (in Form eines Registrierungslinks) pro Aussteller, der an alle Kunden gleichermaßen versendet werden kann
  - › Echtzeit-Einblick der mit Ihrem Gutscheincode registrierten und zugetretenen Kunden vor und während der Messelaufzeit über das Online Service Center (kurz: OSC)
  - › Auswertung der zugetretenen Kunden im Nachgang der Messe
  - › Gutscheinkarten für Kundenbesuche (mit Aufdruck Ihres universellen Gutscheincodes) kostenfrei bestellbar
- **Werbemittel**  
(u.a. Besucherflyer, Plakate, Fahrzeugaufkleber, personalisierte Online-Werbebanner mit Standnummer)
- **Ausstellerprofil in der Aussteller- und Produktdatenbank** (kurz: APDB)  
(bleibt bestehen bis zur Veröffentlichung der neuen Online-Ausstellerdatenbank der Folgeveranstaltung)

Die digitale Aussteller- und Produktdatenbank bietet Ihnen die Möglichkeit, Ihr persönliches Ausstellerprofil zu pflegen und somit Ihr Unternehmen sowie Ihre Messe-Highlights digital abzubilden.

Nutzen Sie die vollständige Bearbeitung Ihres Profils. Dazu zählen u.a.:

- 5 kostenfrei wählbare Produkt- und Warengruppen (bitte auf Seite 3 eintragen)
- Unbegrenzte Anzahl an Produktbeschreibungen inkl. Fotos und Videos
- Firmenportrait sowie weitere Leistungen

\*Das Marketing-Paket bei Mitausstellern ist in der Mitausstellergebühr in Höhe von 850,00 € enthalten.

## Zusätzliche Präsenz

### Product Placements

Wir bestellen gemäß den Teilnahmebedingungen folgende(s) Product Placement(s):  
Konkrete Platzierung des gebuchten Product Placements erfolgt nach Abstimmung.

- Exponat am **Haupteingang** / Besucherparkplatz: 1.500,00 €
- Exponat im **Freigelände**: 1.000,00 €
- Exponat in der **Halle 1**: 1.000,00 €



**First-Come-First-Serve**  
Product Placements sind limitiert und werden nach Anmeldungseingang vergeben.



## Marketing-Upgrades & Customer-Branding

Erweitern Sie Ihre Sichtbarkeit vor und während der Messe, um Neu- und Bestandskunden gezielt zu erreichen. Wählen Sie das Upgrade, das am besten auf Ihre budgetären Vorstellungen und werblichen Ziele abgestimmt ist. In Kombination mit dem Customer-Branding eröffnen sich zahlreiche Möglichkeiten aus digitalen und on-site Werbeleistungen, um aus Ihrer Messepräsenz das Maximum herauszuholen!

**Wir bestellen gemäß den Teilnahmebedingungen folgende(s) Marketing-Upgrade(s) und / oder das Customer-Branding:**

### Customer-Branding – 500,00 €

Begleiten Sie die **von Ihnen eingeladenen Kunden**: Als Add-on zu einem Marketing-Upgrade oder als Einzelbuchung

- Banner im Online-Ticket-Shop (beim Eingeben des GutscheinCodes)
- Werbung auf Ticket: Print@Home, E-Ticket, Wallet
- Werbung auf Einlassterminal bei Kunden-Zutritt auf das Gelände
- Benachrichtigung bei Kunden-Zutritt auf das Gelände

### Smart – 500,00 €

- 2 City Light Poster (CLP) vor dem Haupteingang
- 1 Anzeige auf LED Wand & digitale Stelen in der Halle
- 5 Zusätzliche Produktgruppen in der Aussteller- und Produktdatenbank (APDB)
- 1 Social Media Posting auf LinkedIn, Instagram & Facebook

### Komfort – 1.000,00 €

- 1 Bauzaunbanner und 1 Husse an Absperrgitter auf dem Ausstellungsgelände
- 5 Floor Prints in der Halle (Ihr Weg zu Ihrem Messestand)
- 1 Video/Anzeige auf LED Wand & digitale Stelen in der Halle (15 – 20 Sek. Länge)
- 1 Social Media Posting auf LinkedIn, Instagram & Facebook

### Premium – 1.500,00 € (Nur drei Mal verfügbar, First-Come-First-Serve)

- 8 Aufkleber an den Drehtrommeltüren am Haupteingang
- 1 Anzeige auf digitalen Outdoorstelen am Haupteingang & Parkplatz
- Werbung im WC Bereich (Beklebung Spiegelflächen, WC Kabinen ODER Pissoirs)
- 1 Text/Bild-Anzeige im Besucher-Newsletter & 1 Social Media Posting auf LinkedIn, Instagram & Facebook

### Limited 1 – 3.000,00 € (Nur ein Mal verfügbar, First-Come-First-Serve)

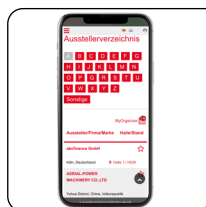
- Lanyards für Besucherbadge (Produktion über Aussteller)
- 1 Anzeige in digitalen Outdoorstelen am Haupteingang & Parkplatz
- 4 Hissfahnen am Haupteingang
- 1 Anzeige im Besucherfaltplan (ausgelegt zur kostenfreien Mitnahme)
- Logo im Geländeplan on-site (Faltplan, Geländetafel, Bauzaunbanner)
- 2 PREMIUM-Text/Bild-Anzeigen im Besucher-Newsletter & 2 Social Media Postings auf LinkedIn, Instagram & Facebook

### Limited 2 – 3.000,00 € (Nur ein Mal verfügbar, First-Come-First-Serve)

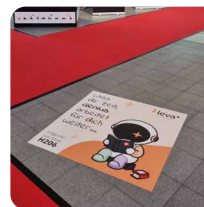
- exklusive Werbemittelauslage/-gabe am Haupteingang (Produktion und Ausgabe über Aussteller)
- 1 Anzeige in digitalen Outdoorstelen am Haupteingang & Parkplatz
- 4 Hissfahnen am Haupteingang
- 1 Anzeige im Faltplan für Besuchende (ausgelegt zur kostenfreien Mitnahme)
- Logo im Geländeplan on-site (Faltplan, Geländetafel, Bauzaunbanner)
- 2 PREMIUM-Text/Bild-Anzeigen im Besucher-Newsletter & 2 Social Media Postings auf LinkedIn, Instagram & Facebook



Aufkleber Drehtrommeltüren



Zusätzliche Produktgruppen in der APDB



Floor Prints



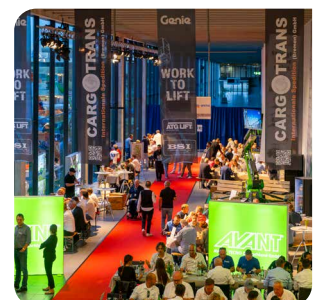
Anzeige LED-Wand im Eingangsbereich

**Wir interessieren uns über die Marketing-Upgrades und das Customer-Branding hinaus für folgende Sponsoringoption(en):**

- Interesse Sponsoring Ausstellungsgelände (z.B. Cateringbereiche)
- Interesse Sponsoring PD-Networking-Night



Bei Interesse an einem gesonderten Sponsoring nehmen wir für einen individuellen Austausch Kontakt zu Ihnen auf.



# Produktkategorien und Produkte

Bilden Sie Ihr Produktportfolio mit 5 kostenfreien Eintragungen ab. Diese werden vor der Messe digital in der sog. **Aussteller- und Produktdatenbank (kurz: APDB)** auf der Veranstaltungswebsite [www.platformers-days.de/aussteller](http://www.platformers-days.de/aussteller) ausgespielt.

Sollten Sie mehr als 5 Produkteintragungen auswählen, wird Ihnen jede weitere Eintragung mit 50 € im Nachgang der Messe in Rechnung gestellt.

## 100 Krane

- 101 Minikrane
- 102 Mobilkrane
- 103 Autokrane
- 104 Anhängerkrane
- 105 Raupenkrane
- 106 Pick & Carry Krane
- 107 (LKW-) Ladekrane
- 108 Anschlagmittel
- 109 Zubehör für Krane

## 200 Arbeitsbühnen

- 201 Teleskoparbeitsbühnen selbstfahrend
- 202 Gelenkteleskoparbeitsbühnen selbstfahrend
- 203 Scherenarbeitsbühnen selbstfahrend
- 204 Teleskopmastbühnen/Personenlifte
- 205 LKW-Arbeitsbühnen
- 206 Anhängerarbeitsbühnen
- 207 Raupenarbeitsbühnen
- 208 Zubehör für Arbeitsbühnen

## 300 Hebe- und Flurförderzeuge

- 301 Materiallifte
- 302 Bauaufzüge für Materialtransport
- 303 Bauaufzüge für Personentransport

- 304 Teleskopstapler
- 305 Gabelstapler
- 306 Kommissionierer
- 307 Zubehör für Hebe- und Flurförderzeuge
- 308 Vakuum-/Glashebetechnik
- 309 Materialtransporter

## 400 Komponenten

- 401 Batterie- und Ladetechnik
- 402 Mess- und Regeltechnik
- 403 Rollgerüste
- 404 Öle und Schmierstoffe
- 405 Hydraulikkomponenten
- 406 Ersatzteile
- 407 Werkstattausrüstung

## 500 Transporte für Maschinen/Geräte

- 501 Zugmaschinen/Nutzfahrzeuge
- 502 Tieflader
- 502.1 Auflieger
- 502.2 Anhänger
- 502.3 Aufbauten
- 503 Schwerlasttransport
- 504 Ladehilfen/Verladung

- 505 Ladungssicherung
- 506 Sonstige Transportmittel

## 600 Dienstleistungen

- 601 Hard- und Softwarelösungen/ Telematiksysteme
- 602 Finanzierung/Leasing
- 603 Versicherungen
- 604 Wartung/Service
- 605 Tankstellenpools
- 606 Arbeitsschutz
- 607 Arbeitssicherheit (Berufliche Bildung/Schulungen)
- 608 Verbände/Vereine/Organisationen
- 609 Fachverlage/Literatur/ Datenbanken

## 700 Weiteres Mietequipment für die Baustelle:

- 701 Beleuchtung
- 702 Stromerzeuger
- 703 Lastverteilungsplatten
- 704 Baufahrzeuge (z.B. Gator)
- 705 Baugeräte (z.B. Häcksler)
- 706 Sonstiges Mietequipment:

### Wichtige Hinweise zur Hinterlegung Ihrer Daten:

• Bitte nennen Sie uns als **HAUPTAUSSTELLER** den Buchstaben  für die alphabetische Sortierung im Aussteller- und Produktverzeichnis:

• Wir sind  Hersteller  Händler  Dienstleister  Sonstige \_\_\_\_\_

• Wir sind Mitglied in folgenden Fachverbänden / Organisationen:

IPAF  BSK  bbi  Sonstige \_\_\_\_\_

Es besteht die Pflicht des Ausstellers, über eine Haftpflichtversicherung für Messeteilnahmen mit einer Deckungssumme bis zu 5 Millionen Euro für Personen- und Sachschäden zu verfügen.

Alle Preise verstehen sich zzgl. der im Veranstaltungsjahr gültigen MwSt. Die unter [www.platformers-days.de](http://www.platformers-days.de) bereitgestellten Allgemeinen Teilnahmebedingungen für Messen und Ausstellungen der IDFA-Mitglieder, die Besonderen Teilnahmebedingungen, die Technischen Richtlinien der PD 2026 und die Hausordnung werden hiermit in allen Teilen als rechtsverbindlich anerkannt. Abweichende Vereinbarungen bedürfen der Schriftform. Erfüllungsort und Gerichtsstand ist Karlsruhe.

Den Hinweis zum Datenschutz nach Art. 13 DSGVO unter [www.messe-karlsruhe.de/datenschutz](http://www.messe-karlsruhe.de/datenschutz) habe ich gelesen.



## Anmeldung Mitaussteller/ vertretene Firmen

**Mitausstellergebühr 850,00 €**  
(Anmeldegebühr inkl. einem Ausstellerausweis und dem Marketing-Paket)

Firma, Rechtsform

Straße/Postfach

PLZ, Ort

Land

E-Mail-Adresse Unternehmen & Website

Umsatzsteuer ID – Pflichteintrag für EU-Länder /  
Für Länder außerhalb der EU muss eine Unternehmerbescheinigung beigefügt werden.

Ansprechpartner Name

Telefonnummer mit Durchwahl

E-Mail-Adresse Ansprechpartner

Rechnungsstellung an Hauptaussteller

Rechnungsstellung an Mitaussteller



**Mitaussteller** sind mit Personal und Produkten am Stand des Hauptausstellers vertretene Firmen.  
**Vertretene Firmen/Marken** werden am Stand des Hauptausstellers mit Produkten präsentiert ohne deren Personal. Hierbei handelt es sich **nicht** um Produktmarken, sondern insbesondere bei Händlern um die durch diese vertretenen Firmen – im Sinne von „Händlermarken“.

Bitte nennen Sie uns als **MITAUSSTELLER** den Buchstaben für die alphabetische Sortierung im Aussteller- und Produktverzeichnis:

**5 Produkteintragen** sind **kostenfrei**. Jeder weitere Eintrag wird mit 50 € berechnet. Nutzen Sie hierfür die **Produktkategorien** auf Seite 3 und tragen Sie die entsprechenden Ziffern hier ein.

**Unsere Ausstellungsgüter**  
laut Produktkategorien:

--	--	--	--	--	--	--	--



Wenn die **Rechnungsstellung** an den **Mitaussteller** erfolgt, bedarf es der **Unterzeichnung des Mitausstellers**. Andernfalls wird von der Rechnungslegung an den Hauptaussteller ausgegangen.

### Information zum elektronischen Rechnungsversand per E-Mail:

Bitte beachten Sie: Alle standbezogenen Rechnungen werden Ihnen per E-Mail an die oben genannte Adresse zugesandt. (Bei Rechnungsstellung an den Hauptaussteller an dessen Adresse, bei Rechnungsstellung an den Mitaussteller an dessen Adresse.) Weicht der Rechnungsempfänger ab, teilen Sie uns hier die E-Mail-Adresse für den Rechnungsversand mit:

**Wünschen Sie einen Rechnungsversand per Post?**  Ja

Sofern Sie uns keine abweichende Postadresse nennen, verwenden wir für den Rechnungsversand Ihre Vertragsadresse. (Bei Rechnungsstellung an den Hauptaussteller dessen Adresse, bei Rechnungsstellung an den Mitaussteller dessen Adresse.) Weicht die Postadresse des Rechnungsempfängers ab, teilen Sie uns diese hier mit:

### Vertretene Firmen/Marken

Bitte benennen Sie Ihre vertretenen Firmen/Marken nachfolgend als Auflistung:

**Als Mitaussteller bin ich bei folgendem Hauptaussteller vertreten.**  
Firma:

Es besteht die Pflicht des Ausstellers, über eine Haftpflichtversicherung für Messeteilnahmen mit einer Deckungssumme bis zu 5 Millionen Euro für Personen- und Sachschäden zu verfügen.

Alle Preise verstehen sich zzgl. der im Veranstaltungsjahr gültigen MwSt. Die unter [www.platformers-days.de](http://www.platformers-days.de) bereitgestellten Allgemeinen Teilnahme-richtlinien für Messen und Ausstellungen der IDFA-Mitglieder, die Besonderen Teilnahmebedingungen, die Technischen Richtlinien der PD 2026 und die Hausordnung werden hiermit in allen Teilen als rechtsverbindlich anerkannt. Abweichende Vereinbarungen bedürfen der Schriftform. Erfüllungsort und Gerichtsstand ist Karlsruhe.

Den Hinweis zum Datenschutz nach Art. 13 DSGVO unter [www.messe-karlsruhe.de/datenschutz](http://www.messe-karlsruhe.de/datenschutz) habe ich gelesen.

**Pagode Komfortpaket**

- Pagode (5 x 5 m) mit einer Fensterplane
- Fußboden Holz
- Zeltversicherung
- Feuerlöscher
- Stromanschluss mit 230V/3 kW inkl. pauschalem Stromverbrauch
- 1 Fahnenmast 7-8 m inkl. Befestigung
- Sideboard
- Prospektständer Simona
- Stehtisch weiß
- 2 Barhocker Swing schwarz
- Planung und Organisation mit Auf- und Abbau



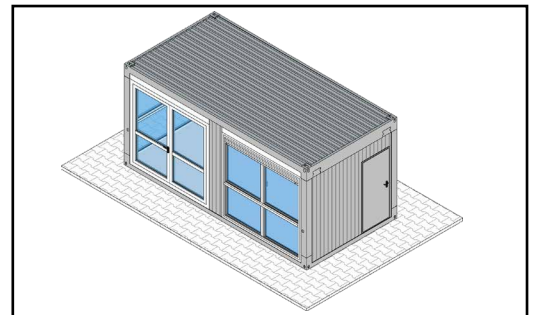
Beispielfoto

➔ **Festpreis: 1.700,00 €**

Dieses Paket ist auch als Basispaket (ohne Fahnenmast und Mobiliar) zum Preis von **1.050,00 €** buchbar.

**Event-Container Variante 1**

- Container 6 x 3 m
- 20 kW Drehstromanschluss für den Container inkl. Stromkostenpauschale und Erdung
- 1 Theke USM III anthrazit
- 1 Barhocker Stack Maxi
- 1 Set Combo (1 Stehtisch, 3 Barhocker)
- 1 Fahnenmast 7-8 m inkl. Befestigung
- Planung und Organisation mit Auf- und Abbau



Beispielfoto

➔ **Preis auf Anfrage**

**Event-Container Variante 2**

- 2 Container hintereinander, 6 x 6 m
- 20 kW Drehstromanschluss für die Container inkl. Stromkostenpauschale und Erdung
- 1 Theke USM III
- 1 Barhocker Stack Maxi
- 1 Set Combo (1 Stehtisch und 3 Barhocker)
- 1 Sessel Ascot
- 1 Bank Ascot
- 1 Tisch Toe schwarz Schieferoptik
- 1 Fahnenmast 7-8 m inkl. Befestigung
- Planung und Organisation mit Auf- und Abbau

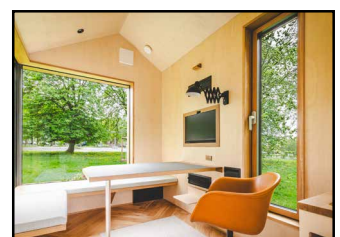


➔ **Preis auf Anfrage**

**NEU: Tiny House**

(Maße: Länge: 6,1 m, Breite: 2,3 m, Höhe: 3,9 m)

➔ **Ausstattung und Preis auf Anfrage**



### Komfortpaket eco (buchbar von 12 m<sup>2</sup> – 30 m<sup>2</sup>)

- Material: Octanorm, mattsilber, Bauhöhe 2,50 m
- Kunststoffbeschichtete Rück- und Seitenwände weiß (Farben gegen Aufpreis möglich)
- ab 15 qm: Kabine 2 m x 1 m mit abschließbarer Tür und Garderobenleiste
- Blendenschilder: 2 m x 0,30 m inkl. Beschriftung / Logo (1 Schild pro offener Standseite)
- Duoträger umlaufend
- Beleuchtung: 1 LED-Strahler, 30 W pro 3 m<sup>2</sup> (Ausleuchtung entspricht 150 Watt)
- 1 Elektroanschluss 3 kW, inkl. Stromverbrauch pauschal, inkl. 3-fach Steckdose für Standbeleuchtung
- Tägliche Standreinigung
- 4 Stühle (81 x 40 x 45 cm), Gestell: Chrom, Sitzfläche: Leder lichtgrau
- 1 Barhocker Swing (Höhe 80 cm) schwarz
- 1 Stahlrohrtisch rechteckig (72 x 115 x 75 cm), Gestell: Chrom, Tischplatte: weiß
- 1 Theke Komfort (115 x 105 x 55 cm) weiß
- 1 Prospektablage (95 x 30 cm), fest montiert, weiß
- Planung und Organisation mit Auf- und Abbau

→ **Festpreis: 120,00 € pro m<sup>2</sup>**

Dieses Paket ist auch als Basispaket eco (ohne Reinigung und Möbel) zum Preis von **93,00 € pro m<sup>2</sup>** erhältlich.

REWIND-Teppichboden, latexfrei, 100% recycelfähig, ist optional und gegen Aufpreis von 12,50 EUR pro m<sup>2</sup> erhältlich. Farbe wählbar.



Beim Komfortpaket eco sowie Basispaket eco ist kein Teppichboden inkludiert.

### Matrix Komfort (buchbar von 15 m<sup>2</sup> – 30 m<sup>2</sup>)

- Material: BeMatrix, mattsilber, Bauhöhe 3 m
- Kunststoffplatten weiß, Stärke 3mm
- REWIND-Teppichboden, latexfrei, 100% recycelfähig, gesamte Standfläche, Farbe wählbar, Sonderfarben nach Absprache möglich
- Kabine 2 m x 1 m mit abschließbarer Tür und Garderobenständer
- Beleuchtung: 1 LED-Auslegestrahler, 35 W pro 3 m<sup>2</sup> (Ausleuchtung entspricht 150 Watt)
- 1 Elektroanschluss 3 kW, inkl. Stromverbrauch pauschal, inkl. 3-fach Steckdose für Standbeleuchtung
- Tägliche Standreinigung
- 1 Theke inkl. Stoff hinterleuchtet (100 x 100 x 45 cm), beschichtetes Holz, weiß, inkl. Digitaldruck (4-farbig)
- 3 Barhocker Lem (74-87 x 37 x 42 cm, Sitzhöhe 66-79 cm), Gestell: matt verchromt, Sitzfläche: Holz weiß
- 1 Brückentisch (110 x 120 x 60 cm) weiß
- Planung und Organisation mit Auf- und Abbau
- **Optional:** Stoffbespannung inkl. Druck, Montage und Demontage, gegen Aufpreis, auf Anfrage
- **Optional:** vollflächiger Digitaldruck auf Kunststoffplatten inkl. Montage und Demontage, gegen Aufpreis, auf Anfrage

→ **Festpreis: 241,00 € pro m<sup>2</sup>**

Dieses Paket ist auch als Basisvariante Matrix Basis (ohne Möbel) zum Preis von **208,00 € pro m<sup>2</sup>** erhältlich.



## Matrix Design Komfort (buchbar von 15 m<sup>2</sup> - 30 m<sup>2</sup>)

- Material: BeMatrix, mattsilber, Bauhöhe 2,50 m
- Kunststoffplatten weiß, Stärke 3 mm
- REWIND-Teppichboden, latexfrei, 100% recycelfähig, gesamte Standfläche, Farbe wählbar, Sonderfarben nach Absprache möglich
- Rundbogen mit 3,50 m Breite, Höhe 3 m
- Kabine 2 m x 1 m mit abschließbarer Tür und Garderobenleiste
- Beleuchtung: 2 LED-Auslegestrahler, 35 W (Ausleuchtung entspricht 150 Watt), und 2 Strahler im Rundbogen
- 1 Elektroanschluss 3 kW, inkl. Stromverbrauch pauschal, inkl. 3-fach Steckdose für Standbeleuchtung
- Tägliche Standreinigung
- 1 Theke inkl. Stoff hinterleuchtet (100 x 100 x 45 cm), beschichtetes Holz, weiß, inkl. Digitaldruck (4-farbig)
- 1 Barhocker Lem (74-87 x 37 x 42 cm, Sitzhöhe 66-79 cm), Gestell: matt verchromt, Sitzfläche: Holz weiß
- 1 Tisch Brio weiß II (Platte 60 x 60 cm, Höhe 72 cm), Gestell: matt verchromt, Platte HPL weiß
- 3 Stühle Catifa (79 x 56 x 51 cm, Sitzhöhe 45 cm), Gestell: Metall verchromt, Sitzschale: Kunststoff Polypropylen weiß
- Planung und Organisation mit Auf- und Abbau
- **Optional:** Stoffbespannung inkl. Druck, Montage und Demontage, gegen Aufpreis, auf Anfrage
- **Optional:** vollflächiger Digitaldruck auf Kunststoffplatten inkl. Montage und Demontage, gegen Aufpreis, auf Anfrage

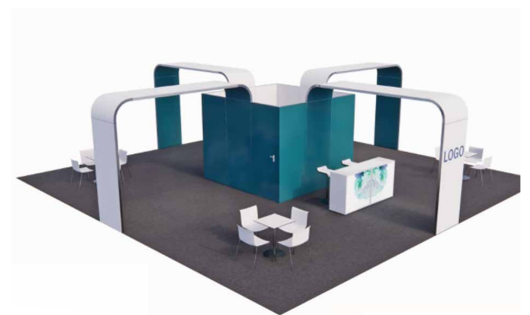


➔ **Preis: 270,00 € pro m<sup>2</sup>**

Dieses Paket ist auch als Basisvariante Matrix Design Basis (ohne Möbel) zum Preis von **215,00 € pro m<sup>2</sup>** erhältlich.

## Matrix Design Block Komfort (buchbar ab 6 x 6 m bis 10 x 10 m)

- Material: BeMatrix, mattsilber, Bauhöhe 2,50 m
- Kunststoffplatten weiß, Stärke 3 mm
- REWIND-Teppichboden, latexfrei, 100% recycelfähig, gesamte Standfläche, Farbe wählbar, Sonderfarben nach Absprache möglich
- 4 Rundbögen mit je 2 - 3,50 m Breite, Höhe 3 m
- Kabine 2 x 2 m bis 3 x 3 m mit abschließbarer Tür
- Beleuchtung: 3 Einbauleuchten pro Rundbogen
- 1 Elektroanschluss 3 kW, inkl. Stromverbrauch pauschal, inkl. 3-fach Steckdose für Standbeleuchtung
- Tägliche Standreinigung
- 2 Theken inkl. Stoff hinterleuchtet (100 x 100 x 45 cm), beschichtetes Holz, weiß, inkl. Digitaldruck (4-farbig)
- 2 Barhocker Lem (74-87 x 37 x 42 cm, Sitzhöhe 66-79 cm), Gestell: matt verchromt, Sitzfläche: Holz weiß
- 4 Tische Brio weiß II (Platte 60 x 60 cm, Höhe 72 cm), Gestell: matt verchromt, Platte HPL weiß
- 16 Stühle Catifa (79 x 56 x 51 cm, Sitzhöhe 45 cm), Gestell: Metall verchromt, Sitzschale: Kunststoff Polypropylen weiß
- Planung und Organisation mit Auf- und Abbau
- **Optional:** Stoffbespannung inkl. Druck, Montage und Demontage, gegen Aufpreis, auf Anfrage
- **Optional:** vollflächiger Digitaldruck auf Kunststoffplatten inkl. Montage und Demontage, gegen Aufpreis, auf Anfrage



➔ **Preis: ab 120,00 € pro m<sup>2</sup> (bei 10 x 10 m)**

Dieses Paket ist auch als Basisvariante Matrix Design Block Basis (ohne Möbel) zum Preis ab **100,00 € pro m<sup>2</sup>** erhältlich.



# Bestellung Serviceleistungen / Standbaupakete

► Bitte wählen Sie Zutreffendes aus:

- Wir bringen **eigenen** Standbau mit.  Wir wünschen eine **Standbauberatung**.

► Hiermit bestellen wir als Aussteller im Freigelände/ in der Halle folgende Standleistungen:

Standbaupakete Halle	Standbaupakete Freigelände
<input type="checkbox"/> <b>Basispaket eco</b>   93,00 € pro m <sup>2</sup>	<input type="checkbox"/> <b>Pagode Basispaket</b>   1.050,00 €
<input type="checkbox"/> <b>Komfortpaket eco</b>   120,00 € pro m <sup>2</sup>	<input type="checkbox"/> <b>Pagode Komfortpaket</b>   1.700,00 €
<input type="checkbox"/> <b>Matrix Basis</b>   208,00 € pro m <sup>2</sup>	<input type="checkbox"/> <b>ANFRAGE Event-Container Variante 1</b>
<input type="checkbox"/> <b>Matrix Komfort</b>   241,00 € pro m <sup>2</sup>	<input type="checkbox"/> <b>ANFRAGE Event-Container Variante 2</b>
<input type="checkbox"/> <b>Matrix Design Basis</b>   215,00 € pro m <sup>2</sup>	<input type="checkbox"/> <b>ANFRAGE Tiny House</b>
<input type="checkbox"/> <b>Matrix Design Komfort</b>   270,00 € pro m <sup>2</sup>	
<input type="checkbox"/> <b>Matrix Design Block Basis</b>   ab 100,00 pro m <sup>2</sup> bei 10 x 10 m	
<input type="checkbox"/> <b>Matrix Design Block Komfort</b>   ab 120,00 EUR pro m <sup>2</sup> bei 10 x 10 m	

**Teppich:**  
Bitte wählen Sie Ihre Teppichfarbe

**rot** (713 red)  **blau** (851 pacific blue)  **lila** (503 violet)  **grün** (625 spring green)  **hellgrau** (949 frost grey)  
 **dunkelgrau** (923 charcoal)  **schwarz** (913 jet black) (Sonderfarben nach Absprache möglich)

**Blendenbeschriftung:**  
Bitte senden Sie Ihr Logo oder Ihren Schriftzug unter Angabe der **Platformers' Days 2026** und des Ausstellernamens an [service@platformers-days.de](mailto:service@platformers-days.de)

► **Zusätzliche Service-Bestellungen / -Angaben**

- Wir haben Interesse an **Hängepunkten**.  Wir benötigen keinen Stromanschluss.  
 Wir bestellen eine **Erdung/Potentialausgleich** | 64,00 € (Halle und Freigelände)  
 Wir bestellen einen **Wasseranschluss** | 335,00 € (Halle und Freigelände)



Sämtliche leitende Standkonstruktionen (z.B. Traversensysteme, Baugerüste, Container etc.) mit elektrischen Verbrauchern müssen mit einer Erdung/einem Potentialausgleich versehen werden.

Wir bestellen einen **Stromanschluss**:

	Hallenbereich	Freigelände
3 kW	<input type="checkbox"/> 195,00 €	<input type="checkbox"/> 260,00 €
9 kW	<input type="checkbox"/> 200,00 €* *zzgl. Stromkostenpauschale	<input type="checkbox"/> 250,00 €* *zzgl. Stromkostenpauschale
20 kW	<input type="checkbox"/> 237,00 €* *zzgl. Stromkostenpauschale	<input type="checkbox"/> 287,00 €* *zzgl. Stromkostenpauschale

Wir bestellen einen **Stromverteiler** zusätzlich zum Stromanschluss:

	Halle und Freigelände
9 kW	<input type="checkbox"/> 154,00 €
20 kW	<input type="checkbox"/> 218,00 €

Es besteht die Pflicht des Ausstellers, über eine Haftpflichtversicherung für Messeteilnahmen mit einer Deckungssumme bis zu 5 Millionen Euro für Personen- und Sachschäden zu verfügen.

Alle Preise verstehen sich zzgl. der im Veranstaltungsjahr gültigen MwSt. Die unter [www.platformers-days.de](http://www.platformers-days.de) bereitgestellten Allgemeinen Teilnahmebedingungen, die Besonderen Teilnahmebedingungen, die Technischen Richtlinien der PD 2026 und die Hausordnung werden hiermit in allen Teilen als rechtsverbindlich anerkannt. Abweichende Vereinbarungen bedürfen der Schriftform. Erfüllungsort und Gerichtsstand ist Karlsruhe.

- Den Hinweis zum Datenschutz nach Art. 13 DSGVO unter [www.messe-karlsruhe.de/datenschutz](http://www.messe-karlsruhe.de/datenschutz) habe ich gelesen.

Firma

Ort, Datum

Firmenstempel, rechtsverbindliche Unterschrift



## Besondere Teilnahmebedingungen

für Veranstaltungen der  
Karlsruher Messe- und Kongress GmbH  
Postfach 12 08  
76002 Karlsruhe  
tel: +49 721 3720 0  
fax: +49 721 3720 2116  
info@messe-karlsruhe.de  
[www.messe-karlsruhe.de](http://www.messe-karlsruhe.de)

### 1. Veranstaltung

Platformers' Days (kurz: PD)

### 2. Veranstalter

Karlsruher Messe- und Kongress GmbH (Messe Karlsruhe)  
Postfach 12 08, 76002 Karlsruhe

### 3. Termin und Veranstaltungsort

Donnerstag, 08. Oktober 2026, 9 – 18 Uhr  
Freitag, 09. Oktober 2026, 9 – 15 Uhr

### 4. Aufbau- und Abbaueiten

**Aufbau:** 02. – 07. Oktober 2026

**Abbau:** 10. – 13. Oktober 2026

### 5. Geltungsbereich, Allgemeine Bestimmungen

(1) Die vorliegenden **Besonderen Teilnahmebedingungen (im Folgenden BTB)** gelten für alle Bestellungen, die der Aussteller bei der Standanmeldung vornimmt. Hierzu zählen sowohl die Leistungen im Zuge der Standanmeldung in Paketbuchungen oder einzeln gebuchte Serviceleistungen.

(2) Die BTB der Messe Karlsruhe gelten ausschließlich für sämtliche bei der Standanmeldung gebuchte Leistungen.

(3) Abweichende, entgegenstehende oder ergänzende Allgemeine Geschäftsbedingungen des Ausstellers werden nur dann und insoweit Vertragsbestandteil, als die Messe Karlsruhe ihrer Geltung ausdrücklich in Textform zugestimmt hat. Dieses Zustimmungserfordernis gilt in jedem Fall, beispielsweise auch dann, wenn in Kenntnis der Allgemeinen Geschäftsbedingungen des Auftragsgebers die Leistungen an ihn vorbehaltlos ausgeführt werden.

(4) Im Einzelfall getroffene, individuelle Vereinbarungen mit dem Auftraggeber (einschließlich Nebenabreden, Ergänzungen und Änderungen) haben Vorrang vor diesen BTB. Für den Inhalt derartiger Vereinbarungen ist, vorbehaltlich des Gegenbeweises, ein schriftlicher Vertrag bzw. die Bestätigung der Messe Karlsruhe in Textform maßgebend.

(5) Es gelten die gesetzlichen Vorschriften, soweit sie in diesen BTB nicht unmittelbar abgeändert oder ausdrücklich ausgeschlossen werden.

(6) Die Messe Karlsruhe behält sich das Recht vor, diese BTB bei einer Veränderung der Gesetzeslage, der höchststrichterlichen Rechtsprechung, der Marktgegebenheiten oder zur Weiterentwicklung und zum Ausbau des Angebots anzupassen. Der Aussteller wird spätestens zwei Monate vor Inkrafttreten der Änderungen über diese in Textform informiert. Die geänderten BTB gelten als genehmigt, wenn der Aussteller nicht innerhalb von sechs Wochen ab Bekanntgabe der Änderungen in Textform widerspricht.

Wenn der Aussteller den Änderungen widerspricht, wird der zugrunde liegende Vertrag aufgelöst. Bereits gebuchte Leistungen bei anderen Dienstleistern bleiben hiervon unberührt.

### 6. Anmeldung/Zulassung

6.1 Die Anmeldung erfolgt entweder durch Rücksendung des rechtsverbindlich unterschriebenen Anmeldeformulars oder über den Online-Flächenbuchungsshop. Bei Rücksendung des unterschriebenen Anmeldeformulars erstellt der Aussteller eine Kopie für seine Unterlagen. Sofern alle Zulassungsvoraussetzungen erfüllt sind, erhält der Aussteller von der Messe-/Ausstellungsleitung eine schriftliche Zulassungsbestätigung.

6.2 Erfolgt die Anmeldung über die Online-Flächenbuchung durch Anmeldung oder Einloggen in den Online-Flächenbuchungsshop oder

über einen von der Messe bereitgestellten, individuellen link („One-Click-Order“), erhält der Aussteller automatisch eine Anmeldebestätigung per E-Mail. Einige Tage später erhält der Aussteller von der Messe-/Ausstellungsleitung eine Zulassung. Erst mit dieser Zulassung hat der Aussteller ein rechtsverbindliches Dokument.

a) Die Präsentation der Leistungen im Online-Flächenbuchungsshop „PD 2026“ stellt kein Angebot, sondern lediglich eine Aufforderung zur Abgabe von Angeboten dar.

b) Über den Button „Anmeldung abschließen“ gibt der Aussteller ein bindendes Angebot zur Bestellung der von ihm ausgewählten Leistungen der Messe Karlsruhe ab (Antrag). Vor dem Abschicken des Antrags kann der Aussteller die Daten jederzeit ändern und einsehen. Der Antrag kann jedoch nur abgegeben und übermittelt werden, wenn der Aussteller durch Klicken auf den Button „Ich habe die Allgemeinen Teilnehmerichtlinien für Messen und Ausstellungen der IDFA-Mitglieder, allgemeinen Geschäftsbedingungen, die Besonderen Teilnahmebedingungen, die Technischen Richtlinien der PD 2026, die Hausordnung, die Datenschutzerklärung und die Allgemeinen Geschäftsbedingungen für die Serviceleistungen OSA gelesen und akzeptiere sie.“ diese akzeptiert und dadurch in seinen Antrag aufgenommen hat.

6.3 Wird lediglich eine Empfangsbestätigung versendet, stellt das keine Annahme des Antrags dar. Der Vertrag kommt erst zustande, wenn der Antrag ausdrücklich angenommen ist, indem der Aussteller eine Standbestätigung erhält oder auf andere Weise ausdrücklich in Textform (z.B. durch eine Auftragsbestätigung/ per E-Mail) angenommen wird.

6.4 Der Vertrag kommt zwischen dem Aussteller und der Messe Karlsruhe zustande.

6.5 Die Messe-/Ausstellungsleitung ist bemüht, den Wünschen des Ausstellers bei der Wahl der Standform nachzukommen, behält sich aber – in Absprache mit dem Aussteller – aufplanungsbedingte Änderungen vor.

### 7. Rücktritt/Stornierung

7.1 Nach erfolgter Zulassung ist ein Rücktritt vom Vertrag durch den Aussteller außerhalb der gesetzlichen Vorschriften und der nachfolgenden Regelungen nicht möglich. Sagt der Aussteller nach diesem Zeitpunkt seine Teilnahme ab oder erklärt er den Rücktritt oder die Kündigung des Vertrages, hat er den Beteiligungspreis für die gesamte gebuchte Standfläche und die bis zu diesem Zeitpunkt beim Veranstalter angefallenen Nebenkosten zu tragen.

7.2 Zur Abwehr von Gefahren und bei Vorliegen technischer oder sicherheitsrelevanter Gründe kann die Messe-/Ausstellungsleitung ein vom Aussteller geplantes Exponat oder eine geplante Demonstration auch kurzfristig nicht zulassen bzw. verbieten. Die diesbezügliche Ermessensentscheidung der Messe-/Ausstellungsleitung ist bindend. In diesem Fall ist ein Rücktritt des Ausstellers ausgeschlossen und dem Aussteller obliegt die Umgestaltung bzw. Umnutzung seiner Standfläche in Absprache mit der Messe-/Ausstellungsleitung. Nicht zugelassene Güter können ohne weitere Abmahnung durch die Messe Karlsruhe auf Kosten des Ausstellers entfernt werden.

7.3 Für Serviceleistungen im **Hallenbereich** gelten die folgenden Stornogebühren:

a) Bei Zugang der Rücktrittserklärung oder Stornierung ab 4 Wochen **bis acht Tage vor offiziellem Aufbaubeginn sind 50 % der vereinbarten Nettopreise** für Standbau/Serviceleistungen zu bezahlen.

b) Bei Zugang der Rücktrittserklärung oder Stornierung **ab sieben Tage vor offiziellem Aufbaubeginn sind 100 % der vereinbarten Nettopreise** für Standbau/Serviceleistungen zu bezahlen.

7.4 Für Serviceleistungen im **Freigelände** gelten die folgenden Stornogebühren:

a) Bei Zugang der Rücktrittserklärung oder Stornierung **ab 4 Wochen bis 15 Tage vor offiziellem Aufbaubeginn sind 50 % der vereinbarten Nettopreise** für Standbau/Serviceleistungen zu bezahlen.

b) Bei Zugang der Rücktrittserklärung oder Stornierung **ab 14 Tage vor offiziellem Aufbaubeginn sind 100 % der vereinbarten Nettopreise** für Standbau/Serviceleistungen zu bezahlen.

7.5 Individualisierte Leistungen, wie zugeschnittene Wände, Grafiken, etc., sind von der Stornierung ausgeschlossen.

7.6 Der Aussteller hat das Recht nachzuweisen, dass der Messe Karlsruhe ein Schaden in Höhe der in Ziff. 7.1 bis 7.5 genannten Kosten nicht entstanden ist.

7.7 Die Messe Karlsruhe ist nicht verpflichtet, einer Vertragsübernahme mit einem vom Aussteller vorgeschlagenen Ersatzteilnehmer zuzustimmen.

### 8. Zulassungsvoraussetzungen

Aussteller können Hersteller sein sowie diejenigen Firmen, die von einem Herstellerwerk autorisiert sind, dessen Erzeugnisse auszustellen. Alle Exponate müssen auf der Anmeldung genau bezeichnet werden und den Angebotsbereichen laut Produktgruppenverzeichnis entsprechen. Andere als die angemeldeten und zugelassenen Gegenstände dürfen nicht zur Ausstellung gelangen. Über die Zulassung entscheidet die Messe-/Ausstellungsleitung. Änderungen nach bereits von der Messe/Ausstellungsleitung erteilten Zulassung sind dieser in Textform anzuzeigen und in Textform genehmigen zu lassen. Die Messe-/Ausstellungsleitung ist darüber hinaus berechtigt, die Zulassung zu widerrufen, wenn die Voraussetzungen für die Zulassung nicht oder nicht mehr gegeben sind. Weicht der Aussteller ohne in Textform erfolgter Genehmigung der Messe-/Ausstellungsleitung von den Angaben in der Anmeldung ab, kann die Messe-/Ausstellungsleitung auch kurzfristig, ohne Einhaltung von Fristen, den Aussteller von der Teilnahme an der Messe ausschließen. Schadenersatzansprüche des Ausstellers gegenüber dem Veranstalter können daraus nicht abgeleitet werden.

### 9. Beteiligungspreise

Die Standflächenpreise ergeben sich aus dem Anmeldeformular der Platformers' Days auf Seite 2. bzw. aus dem Anmeldeprozess in der Online-Standanmeldung. Diese Preise sind Nettoflächen-Preise ohne Standbau. Serviceleistungen bestellen Sie bitte über das Online Service Center (OSC) oder über die Anmeldung der Platformers' Days 2026 (Anmeldeunterlagen, Seite 9). Das Marketing-Paket beträgt pauschal 390,00 € zzgl. MwSt. Die Leistungen sind der Beschreibung auf Seite 2 der Anmeldeunterlagen oder in der Online-Standanmeldung zu entnehmen. Die Servicegebühr für Aussteller beträgt 10,00 €/m<sup>2</sup> und wird für das Abfallhandling, die Ertüchtigung des Freigeländes und die Energieversorgung der Halle erhoben.

### 10. Standbau-Service

Hinweis: Bei der Bestellung eines Standbaupaketes kann bei nicht benötigtem Standbaumaterial keine Verrechnung bzw. Rückerstattung von Einzelleistungen erfolgen. Die Pakete können nur mit der Anmeldung auf dem Anmeldeformular oder über ein individuelles Angebot bestellt werden. Nach erfolgter Anmeldung kann die Bestellung des Standbaus nur noch über das Online Service Center (kurz: OSC) erfolgen.

#### 10.1 Standbaupakete Hallenbereich:

Standbaupakete im Hallenbereich können nur für Standgrößen bis max. 100 m<sup>2</sup> gebucht werden. Standbau für größere Standgrößen erfolgt nach individueller Abstimmung mit der Messe-/Ausstellungsleitung.

Basispaket eco	93,00 €/ m <sup>2</sup>
Komfortpaket eco	120,00 €/ m <sup>2</sup>
Matrix Paket Basis	208,00 €/ m <sup>2</sup>
Matrix Paket Komfort	241,00 €/ m <sup>2</sup>
Matrix Design Basis:	215,00 €/ m <sup>2</sup>
Matrix Design Komfort:	270,00 €/ m <sup>2</sup>
Matrix Design Block Basis:	ab 100,00 €/ m <sup>2</sup>
	bei 10 x 10 m
Matrix Design Block Komfort:	ab 120,00 €/ m <sup>2</sup>
	bei 10 x 10 m

#### 10.2 Standbaupakete Freigelände

Pagode Basis:	1.050,00 €
Pagode Komfort:	1.700,00 €
Event-Container Basis:	auf Anfrage
Event-Container Komfort:	auf Anfrage
Tiny House:	auf Anfrage

### 10.3 Elektro-Anschlüsse

Stromanschluss	Hallenbereich	Freigelände	Stromverteiler
3 kW	195,00 €	260,00 €	
9 kW	200,00 €	250,00 €	154,00 €
20 kW	237,00 €	287,00 €	218,00 €

Add-On-Leistungen für Elektro-Anschlüsse:

Erdung/Potentialausgleich: 64,00 €/Stück

Sonstige Add-On-Leistungen:

Wasseranschluss (Halle/ Freigelände): 335,00€/ Stück

### 11. Mitaussteller / zusätzlich vertretene Firma/Marke

Die Aufnahme eines Mitausstellers/ einer zusätzlich vertretenen Firma/Marke muss schriftlich unter Angabe der vollständigen Anschrift inkl. Ansprechpartner mit der Anmeldung angezeigt werden (siehe Seite 5 bzw. im Online-Flächenbuchungsshop). Für den Mitaussteller ist eine Anmeldegebühr inkl. einem Ausstellerausweis sowie dem Marketing-Paket in Höhe von 850,00 € zzgl. MwSt. zu entrichten. Wenn die Rechnungsstellung an den Mitaussteller erfolgt, bedarf es der Unterzeichnung des Mitausstellers auf Seite 5. Andernfalls wird von der Rechnungslegung an den Hauptaussteller ausgegangen. Für zusätzlich vertretene Firmen/Marken entsteht keine Anmeldegebühr.

### 12. Sponsoring, Marketing Upgrades und Product Placements

Aussteller haben die Möglichkeit, über ein Sponsoring, ein Marketing-Upgrade oder ein Product Placement ihr Unternehmen, Produkte oder Werbebotschaften auf dem Gelände der Messe Karlsruhe fernab ihres Messestandes zu platzieren.

a) Ein Sponsoring wird individuell auf die Bedürfnisse des Ausstellers zugeschnitten. Hier gibt es z.B. die Möglichkeit, Werbemittel wie Flyer oder Plakate auf dem Gelände der Messe Karlsruhe zu verteilen oder das eigene Firmenlogo auf gesonderten Werbeflächen zu positionieren. Der Preis richtet sich nach der individuellen Leistungszusammenstellung.

b) Auswahl Marketing-Upgrades

Customer Branding:	500,00€
Smart:	500,00€
Komfort:	1000,00€
Premium:	1.500,00€
Limited 1:	3.000,00€
Limited 2:	3.000,00€

Die Leistungsbestandteile der entsprechenden Marketing-Upgrades können dem Anmeldeformular auf Seite 3 oder der Online-Standanmeldung entnommen werden.

c) Bei der Buchung eines Product Placement platziert der Aussteller sein Exponat (z.B. Maschine / Anlage / Gerät / Fahrzeug) an einem von der Messe-/Ausstellungsleitung auf dem Gelände der Messe Karlsruhe definierten Standort.

Die Preise für Product Placements lauten:

Exponat am Haupteingang:	1.500,00 € zzgl. MwSt.
Exponat im Freigelände:	1.000,00 € zzgl. MwSt.
Exponat in der Halle:	1.000,00 € zzgl. MwSt.

### 13. Serviceleistungen

(1) Der Umfang der Serviceleistungen richtet sich nach jeweils getroffenen Vereinbarungen. Die Messe Karlsruhe behält sich geringfügige Abweichungen in Maß, Form und Farbe vor, soweit dies für den Aussteller zumutbar ist.

(2) Im Übrigen sind Abweichungen nur zulässig, wenn diese von den Vertragsparteien einvernehmlich in Textform festgelegt werden. Die Messe Karlsruhe ist nicht verpflichtet, vom Aussteller gemachte Angaben auf Vollständigkeit und Richtigkeit zu überprüfen.

### 14. Regelungen zu Mietgegenständen

(1) Bei allen gebuchten Gegenständen handelt es sich um Mietgegenstände, soweit nicht anders am Artikel oder der Artikelgruppe ausgewiesen. Für individuell gefertigte Gegenstände gelten gesonderte Regelungen.

(2) Die Mietgegenstände werden nur für den vereinbarten Zweck und die Dauer der Mietzeit zur Verfügung gestellt. Der Aussteller ist zur

Untervermietung der Mietgegenstände nicht berechtigt. Die Mietgegenstände werden, soweit nichts anderes vereinbart wurde, an den Messestand des Ausstellers geliefert.

(3) In Ausnahmefällen ist die Messe Karlsruhe berechtigt, statt der bestellten Ware gleichwertige oder höherwertige Ware zum Preis der ursprünglich bestellten Ware zu liefern.

(4) Bei den im Online Service Center und im Vertrag angegebenen Maße handelt es sich um ungefähre Maßangaben.

(5) Ist der Messestand bei Anlieferung personell nicht besetzt, so gilt mit der Erbringung der Leistung bzw. dem Abstellen der Mietgegenstände auf dem Messestand die Leistung als ordnungsgemäß erbracht bzw. erfüllt. Weder Messe Karlsruhe noch deren Servicepartner sind verpflichtet, die Legitimation der auf dem Stand bei Leistungserbringung bzw. Anlieferung des Mietgutes angetroffenen Personen zu überprüfen.

(6) Gewöhnliche Gebrauchsspuren der Mietgegenstände stellen keine Mängel dar. Dem Aussteller ist bekannt, dass die Messe Karlsruhe die Mietgegenstände mehrfach eingesetzt werden und nicht immer neuwertig sind.

(7) Der Aussteller darf die Mietgegenstände nur an den vereinbarten Einsatzorten verwenden. Er ist verpflichtet, die Mietgegenstände in seinem unmittelbaren Besitz zu lassen.

(8) Der Aussteller hat der Messe Karlsruhe bzw. deren Servicepartner die Überprüfung der Mietgegenstände zu ermöglichen.

(9) Der Aussteller ist zum sorgsamem Umgang mit den Mietgegenständen verpflichtet. Er hat Wartungs-, Pflege- und Gebrauchsempfehlungen zu befolgen.

(10) Werden die Mietgegenstände nicht rechtzeitig zurückgegeben bzw. zur Abholung bereitgestellt, hat die Messe Karlsruhe gegen den Aussteller für die Dauer der Vorenthaltung als Entschädigungen einen Anspruch auf ein der vereinbarten Miete entsprechendes Entgelt. Weitergehende Schadensersatzansprüche bleiben davon unberührt.

#### 15. Nichtverfügbarkeit der Leistung; Vorbehalt der Selbstbelieferung

(1) Die Messe Karlsruhe ist zum vollständigen oder teilweisen Rücktritt vom Vertrag mit dem Aussteller berechtigt, wenn:

- die Messe Karlsruhe von ihrem Lieferanten nicht oder nicht rechtzeitig beliefert wurde, mit dem sie zur Erfüllung der Verpflichtung gegenüber dem Aussteller einen Vertrag abgeschlossen hatte, und
- die Messe Karlsruhe die nicht erfolgte oder nicht rechtzeitige Selbstbelieferung nicht zu vertreten hat. Das Gleiche gilt, wenn ein solcher Vertragsschluss zwischen der Messe Karlsruhe und ihrem Lieferanten nicht zustande kommt, da der Lieferant die Ware nicht liefern kann und die Messe Karlsruhe das nicht zu vertreten hat.

(2) Liegt ein nach Absatz 1 dieser Regelung zum Rücktritt berechtigender Fall vor, wird die Messe Karlsruhe den Aussteller unverzüglich über die Nichtverfügbarkeit informieren. Im Falle des Rücktritts wird die Messe Karlsruhe dem Aussteller eine bereits erbrachte Gegenleistung unverzüglich zurückerstatten.

#### 16. Höhere Gewalt, Leistungsvorbehalte

(1) Höhere Gewalt ist ein von außen auf das Vertragsverhältnis massiv einwirkendes Ereignis, das nach menschlicher Einsicht und Erfahrung unvorhersehbar ist, mit wirtschaftlich erträglichen Mitteln auch durch die äußerste, nach der Sachlage vernünftigerweise zu erwartende Sorgfalt nicht verhütet oder unschädlich gemacht werden kann. Die Messe Karlsruhe ist im Fall von „Höherer Gewalt“ berechtigt, die Veranstaltung ganz oder teilweise zu verschieben, zu verkürzen, zu verlängern oder einzuschränken sowie vorübergehend oder endgültig zu schließen. Der Aussteller hat einem solchen Fall keinen Anspruch auf Schadensersatz gegenüber der Messe Karlsruhe. Bereits erbrachte Leistungen können gegenüber der Messe Karlsruhe abgerechnet werden, sofern diese Kosten bereits durch entsprechende Einnahmen gedeckt sind, oder gegenüber dem Aussteller nach den gesetzlichen Vorschriften und vertraglichen Vereinbarungen geltend gemacht und durchgesetzt werden können. Einem Fall von höherer Gewalt gleichgestellt ist die gesamte oder teilweise Unmöglichkeit der Erbringung der vertraglich geschuldeten Leistungen der Messe Karlsruhe auch aufgrund von Ereignissen, die,

soweit sie vorhersehbar gewesen wären, außerhalb der Einflussosphäre der Parteien liegen, insbesondere:

a) die Unterbrechung oder nicht nur geringfügige Einschränkung einer genügenden Versorgung mit Strom, Gas oder Wasser oder Internet, sofern diese nicht nur von kurzfristiger Dauer ist,

b) im Hinblick auf das Auftreten und die weitere Entwicklung von Pandemien nach dem Infektionsschutzgesetz (IfSG),

c) aufgrund behördlicher/staatlicher Anordnungen oder Verfügungen.

(2) Für den Fall der Verschiebung der Veranstaltung oder aus sonstigem Grund um bis zu einem Jahr, bleibt das Vertragsverhältnis zwischen den Parteien unverändert bestehen, es sei denn der Aussteller oder die Messe Karlsruhe erklären in Textform gegenüber der anderen Vertragspartei, innerhalb von 14 Tagen nach Bekanntgabe der Verschiebung, dass ein Festhalten am Vertrag unzumutbar ist. Die Gründe der Unzumutbarkeit sind vollumfänglich darzulegen. Der Wertungsmaßstab richtet sich nach § 313 Absatz 1 BGB. Widerspricht die andere Vertragspartei anschließend nicht innerhalb von sieben Tagen in Textform, gelten die Gründe der Unzumutbarkeit als anerkannt.

#### 17. Doppelstöckige Messestände

Bei doppelstöckigen Messeständen werden über die Miete hinaus für die Standfläche weitere 50% der überbauten Standfläche berechnet.

#### 18. Standfläche

Die Mindestgröße einer Standfläche beträgt in der Halle 12 m<sup>2</sup> und im Freigelände 50 m<sup>2</sup>. Kleinere Flächen werden nur nach Absprache mit der Messe-/Ausstellungsleitung vermietet und wenn sich solche bei der Aufplanung ergeben. Vorhandene Säulen, die in der Standfläche liegen, sind Bestandteil des Ausstellungsstandes. Die Endabrechnung der Miete erfolgt aufgrund der Vermessung durch die Messe-/Ausstellungsleitung. Jeder angefangene Quadratmeter wird voll, die Standfläche grundsätzlich als Rechteck ohne Berücksichtigung von Einbauten, kleinen Abweichungen und dergleichen berechnet.

#### 19. Standbaufreigabe

Unter der Voraussetzung, dass die Technischen Richtlinien der PD 2026 bei der Gestaltung und Ausführung des Standes eingehalten werden, sind für eingeschossige Standbauten in den Hallen mit einer Höhe über 3,5 m Zeichnungen und Baubeschreibungen zur Freigabe einzureichen.

#### 20. Gestaltung und Ausstattung der Standflächen im Hallenbereich

Es ist eine bauliche Abgrenzung der Standfläche zu den Nachbarständen vorgeschrieben. Falls der Aussteller über kein eigenes Standbausystem verfügt oder über die Messe Karlsruhe anmietet, sind Standbegrenzungswände (Rück- und Seitenwände) zwingend erforderlich. Die kostenpflichtigen Standbegrenzungswände sind nicht in der Standflächenmiete enthalten. Standbegrenzungswände, Bodenbelag und weitere Serviceleistungen sind über das Online Service Center (kurz: OSC) erhältlich. Falls der Aussteller keine Standbegrenzungswände bestellt, seine Standfläche jedoch von Standbegrenzungswänden des Standnachbarn bzw. von vorhandenen Standbegrenzungswänden umgeben ist, so werden ihm diese Standbegrenzungswände zu den im Online Service Center (kurz: OSC) genannten Konditionen in Rechnung gestellt. Vom Breitenmaß der zugeteilten Stände sind ca. 5 cm abzuziehen, wenn nicht ausdrücklich lichtetes Maß wegen Normstandaufbau verlangt wird. Aus Sicherheitsgründen können die Standbegrenzungswände beim Grundstandaufbau durch Stützwände abgesichert werden. Diese dürfen nur durch die Vertragsfirma der Messe Karlsruhe dann entfernt werden, wenn die Standfestigkeit der Begrenzungswände durch die Vertragsfirma der Messe Karlsruhe fachgerecht gesichert ist. Der Aussteller haftet für Schäden, die eintreten können, wenn er nach Abbau seines Standes nicht wieder für die Standsicherheit der Standbegrenzungswände sorgt. Unter der Voraussetzung, dass die Technischen Richtlinien der PD 2026 bei der Gestaltung und Ausführung des Standes eingehalten werden, sind für eingeschossige Standbauten in den Hallen mit einer Höhe über 3,5 m Zeichnungen und Baubeschreibungen zur Freigabe einzureichen. Vom Aussteller verwendetes Dekorationsmaterial muss schwer entflammbar

sein und auch sonst den polizeilichen Vorschriften entsprechen. Für jede Beschädigung der Wände und Fußböden oder Veränderungen der gemieteten Standflächen durch sich, sein Personal und seine Beauftragten haftet der Aussteller. Hierdurch entstehende Kosten werden gesondert in Rechnung gestellt. Die beauftragten Gestaltungsfirmen, sofern es sich nicht um Gestaltungsfirmen des eigenen Betriebes handelt, sind der Messe-/Ausstellungsleitung bekannt zu geben. Gegebenenfalls sind örtliche Firmen zu berücksichtigen. Die Innenausführung der Standflächen im Hallenbereich darf von den Ausstellern nicht geändert werden.

## 21. Spezifika für Standflächen im Freigelände

### 21.1 Gestaltung

Der Aussteller hat die Standfläche für die Inbetriebnahme der Maschinen / Anlagen / Geräte / Fahrzeuge unverzüglich vor Aufbaubeginn der eigenen Standfläche auf Eignung für die beabsichtigte Nutzung zu prüfen. Demonstrationbereiche auf der Standfläche sind genehmigungspflichtig. Die Bewegung von Maschinen / Anlagen / Geräten / Fahrzeugen innerhalb der eigenen Standfläche ist nur im genehmigten Demonstrationbereich erlaubt. Dieser ist durch entsprechende bauliche Vorkehrungen (z.B. Absperrgitter, Flatterband oder Ähnliches) gegen unbefugtes Betreten abzusichern. Die Bewegung von Maschinen / Anlagen / Geräten / Fahrzeugen über die Standgrenze hinaus (z.B. das Fahren von mit Personen besetzten Arbeitsbühnenkörben in der Höhe über die vorgegebenen Besuchergänge/-laufwege) ist untersagt. Die Bedienung und Vorführung der in Betrieb genommenen Maschinen / Anlagen / Geräte / Fahrzeuge darf nur durch ausgebildetes und fachkundiges sowie vom Aussteller autorisiertes Personal durchgeführt werden. Während jeglicher Inbetriebnahme von Maschinen / Anlagen / Geräten / Fahrzeugen zum Zwecke der Personenbeförderung ist von allen Personen eine ordnungsgemäße persönliche Schutzausrüstung (PSA) zu tragen. Der Aussteller hat sicherzustellen, dass sich keine unbefugten Personen im Demonstrationbereich aufhalten. Insbesondere während der Demonstrationsvorführungszeiten sind die Bereiche so abzusichern, dass keine Gefährdung besteht. Maschinen / Anlagen / Geräte / Fahrzeuge sind gegen unbefugtes oder unbeaufsichtigtes Betreten oder Besteigen zu sichern.

### 21.2. Ausstattung

Es gelten die Bestimmungen der Standbaufreigabe und der Prüfung und Freigabe freigabepflichtiger Bauten gemäß Ziffer 4.7, 4.8 der Technischen Richtlinien der PD 2026, einsehbar unter [www.platformers-days.de/downloads](http://www.platformers-days.de/downloads) unter „Anmeldeunterlagen, AGBs und Richtlinien“

Insbesondere für die Überprüfung zur Freigabe von Bauten im Freigelände sowie Sonderkonstruktionen (z. B. freistehende Wände, hohe Exponate, hohe dekorative oder künstlerische Elemente, Zelte, Bühnen einschließlich Überdachungen und seitliche Verkleidungen, Tribünenanlagen, Show- und Bühnenstrucks mit auffahrbaren, unterbaufähigen Auflegerteilen oder Bühnenelementen, freistehende Gerüst- und Werbeanlagen, LED-Wände, PA-Tower, alle sonstigen begehbaren und/oder überdachten, raumbildenden bzw. freistehenden Standbauanlagen wie z. B. Podeste, mehrgeschossige Pavillons und Containeranlagen, textile Standbauelemente) sind folgende Unterlagen digital bis spätestens 8 Wochen vor Aufbaubeginn in deutscher Sprache einzureichen:

- Geprüfte statische Berechnung nach deutschen Normen
- Baubeschreibung
- Standbauzeichnungen im Maßstab 1:100 (Grundrisse, Ansichten, Schnitte), Konstruktionsdetails in größerem Maßstab
- Rettungswegplan mit Nachweis der Rettungsweglängen und -breiten

Bei Vorlage eines Prüfbuchs / einer Typenprüfung entfallen die Punkte a) und b). Die Kosten des Freigabeverfahrens sowie des Baugenehmigungsverfahrens werden dem Aussteller/Standbauer in Rechnung gestellt. Die für Abnahme und Genehmigung erforderlichen Unterlagen und gültigen Prüfbücher müssen vor Veranstaltungsbeginn zur Abnahme am Stand vorliegen. Die Messe Karlsruhe behält sich vor, in begründeten Fällen eine kostenpflichtige Überprüfung der Standsicherheit durch einen Statiker

vornehmen zu lassen. Für die Aufstellung von Fliegenden Bauten ist ein geprüfter Standsicherheitsnachweis einzureichen. Zelte < 75 m<sup>2</sup> Grundfläche und ähnliche bauliche Anlagen gelten grundsätzlich als Fliegende Bauten. Sie sind lediglich von der Erteilung einer Ausführungsgenehmigung und einer behördlichen Gebrauchsabnahme befreit. Diese Anlagen müssen trotzdem immer die technischen Vorgaben und Anforderungen für Fliegende Bauten (u.a. nach DIN EN 13 782) standsicher erfüllen.

## 22. Auf- und Abbau

Der Aussteller erhält rechtzeitig die Zugangsdaten für das Online Service Center (kurz: OSC), dessen Details unbedingter Beachtung bedürfen. Die Stände der Firmen, die 12 Stunden vor Veranstaltungsbeginn nicht belegt sind bzw. für die kein Hinweis auf ein späteres Eintreffen vorliegt, werden kostenpflichtig zu Lasten des Ausstellers im Auftrag der Messe /Ausstellungsleitung mit Rück- und Seitenwänden im Hallenbereich ausgestattet und im Freigelände sowie im Hallenbereich im Sinne eines repräsentativen Gesamtbildes dekoriert, ausgestattet bzw. anderweitig vergeben. Die Standmiete ist in diesem Fall in voller Höhe zu entrichten. Für Schäden, die durch eine verspätete oder nicht erfolgte Bestellung seitens des Ausstellers entstehen (z.B. unvollständige Stromleitungen bei Aufbau), haftet in keinem Fall die Messe Karlsruhe. Bei Abbau vor Ausstellungsschluss am letzten Messetag ist die Messe-/Ausstellungsleitung berechtigt, dem Aussteller eine Konventionalstrafe in Höhe von 500,00 € zzgl. MwSt. in Rechnung zu stellen.

## 23. Beanstandungen Standbauleistungen

Beanstandungen müssen vom Antragsteller unverzüglich (ohne schuldhaftes Zögern) vor Ort der Messe-/Ausstellungsleitung angezeigt werden.

## 24. Ausstellerausweise

Ausstellerausweise stehen im Online Service Center (kurz: OSC) unter der Rubrik „Ausweise & Tickets“ zur digitalen Verteilung an das Messepersonal zur Verfügung.

Es erfolgt eine Staffelung gemäß der Standgröße:

bis 50 m <sup>2</sup> :	3 Stück
51-150 m <sup>2</sup> :	4 Stück
151-250 m <sup>2</sup> :	5 Stück
ab 251 m <sup>2</sup> :	6 Stück
1 Stück je weitere 50 m <sup>2</sup>	

Im Bedarfsfall werden weitere Ausweise kostenpflichtig ausgegeben. Die entsprechenden Hinweise im Online Service Center (kurz: OSC) sind zu beachten.

## 25. Marketing-Paket

Der Veranstalter stellt jedem Aussteller nachfolgende Leistungen in Form eines „Marketing-Paket“ zur Verfügung. Der Hauptaussteller verpflichtet sich zur Abnahme des Paketes zum Preis von 390,00 € pauschal. Bei Mitausstellern umfasst die Mitausstellergebühr in Höhe von 850,00 € diese Leistungen. Die Berechnung beim Hauptaussteller erfolgt mit der Standmiete und weiteren Standnebenkosten. Bei Inanspruchnahme von Teilleistungen kann keine Preisermäßigung gewährt werden.

Das Marketing-Paket umfasst folgende Leistungsbestandteile:

- Alle Tickets zum kostenfreien Messebesuch für Kunden in Form eines universellen, digitalen Gutscheincodes/ Registrierungslinks. Es erfolgt keine Rückberechnung von Eintrittspreisen nach Kunden-Zutritten
- Werbemittel (u.a. Flyer, Fahrzeugaufkleber, personalisierte Online-Werbebanner mit Standnummer für die eigene Website und Social-Media-Kanäle)
- Pflege des Ausstellerprofils in der Online-Aussteller- und Produktdatenbank (kurz: APDB), bleibt bestehen bis zur Veröffentlichung der neuen Online-Aussteller- und Produktdatenbank der Folgeveranstaltung, einsehbar unter [www.platformers-days.de/aussteller](http://www.platformers-days.de/aussteller)
- Editierbarkeit von z.B. des Firmenportraits und Produktbeschreibungen. 5 kostenfreie Produkteintragen inklusive. Diese müssen auf Seite 4 der vorliegenden

Anmeldeunterlagen oder in der Online-Standanmeldung ausgewählt werden. Sollten mehr als 5 Produkteintragungen ausgewählt werden, werden diese dem Aussteller mit 50,00 € zzgl. MwSt. pro weiterer Produkteintragung in Rechnung gestellt.

#### **26. Einträge in der Aussteller- und Produktdatenbank (einsehbar unter [www.platformers-days.de/aussteller](http://www.platformers-days.de/aussteller))**

Der Aussteller ist für die urheberrechtliche Zulässigkeit der Verwendung der von ihm eingereichten/hochgeladenen Texte und Bilder in der Druck- und/oder Online-Version der Aussteller- und Produktverzeichnisse verantwortlich. Die Beibringung der für die Wiedergabe der Bilder und Texte in Aussteller- und Produktverzeichnissen erforderlichen urheberrechtlichen Zustimmungen eines Urheberrechtsinhabers ist ausschließlich Sache des Ausstellers. Sollte sich der Veranstalter wegen der Verletzung von Urheberrechten aufgrund der Verwendung der vom Aussteller eingereichten/hochgeladenen Bilder und Texte Ansprüchen Dritter, insbesondere der Urheberrechtsinhaber oder deren Vertreter, ausgesetzt sehen, haftet der Aussteller für den dem Veranstalter hierdurch entstehenden Schaden und wird den Veranstalter hinsichtlich dieser Ansprüche gegenüber dem Dritten freistellen und ihm sämtliche Kosten einer Rechtsverteidigung erstatten sowie ihm jeden weiteren durch die Inanspruchnahme entstehenden Schaden ersetzen. Rechte im Sinne dieser Regelung sind auch solche Rechte, deren Wahrnehmung auf Verwertungsgesellschaften übertragen sind. Durch die Wiedergabe von Texten und Bildern in den Aussteller- und Produktverzeichnissen anfallenden Lizenz- oder Verwertungsabgaben bzw. Urheberrechtsabgaben (z. B. an die VG Bild Kunst oder den Künstler bzw. den Autor der eingereichten /hochgeladenen Texte) trägt der Aussteller.

#### **27. Tiere**

Tiere sind auf der Veranstaltung nicht gestattet. Von diesem Verbot ausgenommen ist das aus medizinischer Sicht notwendige Mitführen von Blinden- bzw. Assistenzhunden. Ein entsprechender Nachweis ist auf Verlangen vorzulegen. Für tierbezogene Veranstaltungen gelten gesonderte Ausnahmeregelungen.

#### **28. Verkauf/Vertrieb**

Der Verkauf/Vertrieb von Waren und Leistungen ist nur zulässig, soweit diese in der Zulassung aufgeführt sind und der Verkauf/Vertrieb auf der angemieteten Standfläche stattfindet. Die gesetzlichen Bestimmungen, insbesondere das Recht über die Preisauszeichnung, sind vom Aussteller einzuhalten. Die Beschaffung und Einhaltung erforderlicher behördlicher Genehmigungen (wie gewerbe- und gesundheitspolizeiliche Genehmigungen) ist ausschließlich Sache des Ausstellers. Zuwiderhandlungen berechtigen die Messe Karlsruhe nach vorheriger Abmahnung zur sofortigen Schließung des Standes und zum Ausschluss von der Teilnahme an der Veranstaltung und ggf. auch Folgeveranstaltungen. Davon unberührt haftet der Aussteller weiterhin für den Beteiligungspreis in voller Höhe; ein Schadensersatzanspruch des Ausstellers besteht diesbezüglich nicht.

#### **29. Fotografie**

Die Messe-/Ausstellungsleitung ist berechtigt, durch autorisiertes Personal Zeichnungen, Filmaufnahmen und Fotografien von Messeständen und aus- gestellten Gegenständen anfertigen zu lassen, (vgl. Hausordnung §6). Der Aussteller verzichtet auf alle Einwendungen aus Eigentums- und Nutzungsrechten. Andere als von der Messe-/Ausstellungsleitung beauftragte Personen benötigen für Aufnahmen jeder Art eine ausdrückliche, schriftliche Genehmigung der Messe-/Ausstellungsleitung.

#### **30. AUMA-Gebühr**

Für den Ausstellungs- und Messe-Ausschuss der Deutschen Wirtschaft e.V. (AUMA) werden als AUMA-Beitrag € 0,60 netto pro m<sup>2</sup> erhoben (auch für das Freigelände). Der Beitrag wird mit der Standmiete in Rechnung gestellt. Der AUMA wahrt die vielfältigen Belange der deutschen Wirtschaft auf dem Gebiet des Ausstellungs- und Messewesens.

#### **31. Technische Einrichtungen**

Anträge für Strom, Wasser, Druckluft, Telefon usw. können nur berücksichtigt werden, wenn die Bestellungen über das Online Service Center (OSC) termingerecht eingehen. Für ausreichende allgemeine Beleuchtung ist gesorgt. Der Aussteller kann aber zusätzliche elektrische Leitungen auf seine Rechnung anbringen lassen. Für die Berechnung dieser Leitungen wird die dem betreffenden Messestand nächstliegende Anschlussstelle zugrunde gelegt. Mit der Installation der Versorgungsleitungen dürfen nur die von der Messe-/Ausstellungsleitung zugelassenen Vertragsfirmen betraut werden. Der Strom-, Wasser- und Gasverbrauch innerhalb der Standfläche geht zu Lasten der Aussteller. Die Messe-/Ausstellungsleitung übernimmt keine Haftung für Schäden, die daraus entstehen, dass bei Leistungsschwankungen, Stromausfall oder höherer Gewalt technische Störungen auftreten oder auf Anordnung der Feuerwehr, Polizei oder Stadtwerke die Stromzufuhr unterbrochen wird. Grundsätzlich sind die Vorgaben der Technischen Richtlinien der PD 2026, einsehbar unter [www.platformers-days.de/downloads](http://www.platformers-days.de/downloads) unter „Anmeldeunterlagen, AGBs und Richtlinien“, zu beachten.

#### **32. Zahlungsbedingungen**

Die Miete der Standfläche (Standmiete) und alle sonstigen Entgelte sind Nettopreise, zu denen zusätzlich die Umsatzsteuer in der jeweiligen gesetzlichen Höhe ausgewiesen wird und zu entrichten ist. Wird keine gültige Umsatzsteuer ID für Unternehmen aus der EU, die nicht in Deutschland ihren Sitz haben, angegeben, ist die Messe Karlsruhe verpflichtet, den Rechnungsbetrag inklusive gesetzlicher Umsatzsteuer zu berechnen. Für die Standfläche erhält der Aussteller nach Erhalt der Standbestätigung eine Rechnung in elektronischer Form; für Serviceleistungen und Standbaupakete ist die Rechnungsstellung abhängig vom Bestelltermin. Sämtliche Rechnungen sind mit Zugang zur Zahlung fällig. Kommt der Empfänger seiner Zahlungsverpflichtung nicht innerhalb von 30 Tagen nach Rechnungserhalt nach, gerät er auch ohne Mahnung in Verzug. Mit Eintritt des Verzugs ist die Messe-/Ausstellungsleitung berechtigt, Verzugszinsen in gesetzlicher Höhe zu berechnen. Im Falle eines andauernden Verzugs trotz Mahnung behält sich die Messe-/Ausstellungsleitung vor, das Vertragsverhältnis mit sofortiger Wirkung außerordentlich zu kündigen. Bei Bestellungen ab zwei Wochen vor Veranstaltungsbeginn wird aufgrund des logistischen und technischen Mehraufwands, ein Express-Service-Zuschlag in Höhe von 25 % auf alle Bestellungen erhoben.

#### **33. Zahlung per Kreditkarte**

Bei Zahlung per Kreditkarte wird ausschließlich Mastercard und Visacard akzeptiert. Die Messe Karlsruhe bedient sich dabei der VR Pay Internet Gateway der VR Payment GmbH, Saonenstraße 3a, 60528 Frankfurt am Main als Payment Service Provider.

#### **34. Aufrechnung, Zurückbehaltungsrecht**

Der Aussteller ist zur Aufrechnung gegenüber der Messe Karlsruhe nur berechtigt, wenn die Forderung, mit der aufgerechnet wird, unbestritten oder rechtskräftig festgestellt ist. Das Gleiche gilt für ein Zurückbehaltungsrecht des Ausstellers, wenn es sich bei ihm um einen Unternehmer im Sinne von § 14 BGB handelt. Ist der Aussteller kein Unternehmer in diesem Sinne, gilt für ein Zurückbehaltungsrecht, dass er zur Ausübung dieses Rechts nur befugt ist, wenn es sich dabei um ein Leistungsverweigerungsrecht nach § 320 BGB handelt oder sein Gegenanspruch auf demselben Vertragsverhältnis beruht.

#### **35. Werbung**

Aktive Werbung außerhalb des angemieteten Standes ist unzulässig. Ausgenommen hiervon sind die von der Messe Karlsruhe angebotenen Werbeleistungen. Bei Zuwiderhandlungen behält sich die Messe-/Ausstellungsleitung entsprechende Sofortmaßnahmen vor. Sie kann in diesem Fall bereits mit dem Aussteller geschlossene Verträge für nachfolgende Veranstaltungen außerordentlich aus wichtigem Grund kündigen, weil wesentliche Voraussetzungen für die Vertragserfüllung nicht mehr gegeben sind.

### 36. Sicherungspflichten / Arbeitssicherheit / Unfallverhütung

#### Technische Richtlinien der PD 2026

Während der gesamten Auf- und Abbau- sowie Messelaufzeit herrscht auf dem Gelände der Messe Karlsruhe inkl. Freigelände ein Baustellen- oder baustellenähnlicher Betrieb. Die gesetzlichen Vorschriften zur Sicherheit und Unfallverhütung auf Baustellen sind zu beachten. Der Aussteller ist für die Betriebssicherheit und die Einhaltung der Arbeitsschutz- und Unfallverhütungsvorschriften auf seiner Standfläche verantwortlich. Alle Maschinen / Anlagen / Geräte / Fahrzeuge, die im Rahmen der Messe auf der eigenen Standfläche oder im Rahmen von thematischen Demo-Formaten in Betrieb genommen werden, müssen über eine CE-Konformitätsbescheinigung verfügen, die auf Anfrage durch den Aussteller vorgezeigt bzw. nachgewiesen werden kann. Maschinen / Anlagen / Geräte / Fahrzeuge müssen grundsätzlich den aktuellen gesetzlichen Anforderungen entsprechen. Durch die Inbetriebnahme von Maschinen / Anlagen / Geräte / Fahrzeuge bedingte Staubemissionen sind zu minimieren. Etwaige Auflagen zur Reduzierung von Staubemissionen werden mit der Standbaufreigabe kundgetan. Der Aussteller ist verpflichtet, an seinen ausgestellten Maschinen / Anlagen / Geräten / Fahrzeugen und weiteren Exponaten Schutzvorrichtungen anzubringen, die den berufsgenossenschaftlichen Unfallverhütungsvorschriften entsprechen. Für alle Personen- oder Sachschäden, die bei oder durch den Betrieb ausgestellter Maschinen / Anlagen / Geräte / Fahrzeuge oder Ähnliches entstehen, haftet der Aussteller. Feuerlöschgeräte und Hinweisschilder auf diese dürfen nicht von ihrem Standort entfernt, zugehängt oder zugestellt werden, und Notausgänge weder durch Ausstellungsstände noch durch Ausstellungsstücke zugebaut oder zugestellt werden. Grundsätzlich sind die Vorgaben der Technischen Richtlinien der PD 2026 gemäß Ziffer 4.1., einsehbar unter [www.platformers-days.de/downloads](http://www.platformers-days.de/downloads) unter „Anmeldeunterlagen, AGBs und Richtlinien“ zu beachten.

#### 37. Haftungsbeschränkung

- (1) Die Messe Karlsruhe haftet nicht für Pflichtverletzungen, soweit sich aus den nachfolgenden Einschränkungen nichts anderes ergibt.
- (2) Der Haftungsausschluss gilt nicht für die Haftung für Schäden aus der Verletzung des Lebens, des Körpers oder der Gesundheit, die auf einer vorsätzlichen oder fahrlässigen Pflichtverletzung der Messe Karlsruhe oder einer vorsätzlichen oder fahrlässigen Pflichtverletzung eines gesetzlichen Vertreters oder Erfüllungsgehilfen der Messe Karlsruhe beruhen.
- (3) Die Messe Karlsruhe haftet ferner für sonstige Schäden, die auf einer vorsätzlichen oder grob fahrlässigen Pflichtverletzung der Messe Karlsruhe oder auf einer vorsätzlichen oder grob fahrlässigen Pflichtverletzung eines gesetzlichen Vertreters oder Erfüllungsgehilfen der Messe Karlsruhe beruhen.
- (4) Die Messe Karlsruhe haftet ferner für Schäden aus der Verletzung einer wesentlichen Vertragspflicht (Verpflichtung, deren Erfüllung die ordnungsgemäße Durchführung des Vertrags überhaupt erst ermöglicht und auf deren Einhaltung der Aussteller regelmäßig vertraut und vertrauen darf); in diesem Fall ist die Haftung der Messe Karlsruhe jedoch auf den Ersatz des vorhersehbaren, typischerweise eintretenden Schadens begrenzt.
- (5) Soweit die Haftung der Messe Karlsruhe ausgeschlossen ist, gilt dies auch für die persönliche Haftung von gesetzlichen Vertretern oder Erfüllungsgehilfen der Messe Karlsruhe.

#### 38. Reinigung

Die Reinigung des allgemein zugänglichen Veranstaltungsgeländes und der Messehallen wird von der Messe-/Ausstellungsleitung durchgeführt. Der Aussteller ist zur Reinigung seiner Standfläche verpflichtet.

#### 39. Versicherung und Bewachung

- (1) Der Aussteller haftet für alle Personen- oder Sachschäden, die durch seinen Betrieb entstehen. Es besteht die Pflicht des Ausstellers, über eine Haftpflichtversicherung für Messeteilnahmen mit einer Deckungssumme bis zu 5 Millionen Euro für Personen- und Sachschäden zu verfügen.
- (2) Darüber hinaus wird der Abschluss einer Ausstellungsversicherung empfohlen.
- (3) Sofern der Aussteller eine besondere, kostenpflichtige Standbewachung wünscht, wird diese ausschließlich durch beauftragte Unternehmen der Messe-/Ausstellungsleitung zu den jeweils gültigen Bedingungen durchgeführt. Entsprechende Formulare finden Sie im Online Service Center (kurz: OSC).

#### 40. GEMA

In folgenden Fällen müssen Aussteller Kontakt zur GEMA aufnehmen: beim Einsatz von Live-Musik, Musik vom Band, Schallplatte, Kassette, CD oder DVD, bei Vorführungen von Tonfilmen oder Videos mit Musik oder wenn Aussteller einem AV- oder TV-Medium angehören. GEMA, 11506 Berlin, Telefon 030 58858999.

#### 41. Datenschutz

Im Rahmen der Vertragserfüllung werden die von Ihnen angegebenen personenbezogenen Daten verarbeitet. In diesem Rahmen können sie auch an Dritte (Servicepartner) weitergegeben werden, sofern dies zur Erfüllung des Vertrages erforderlich ist. Die Verarbeitung erfolgt nach Art. 6 Abs. 1 lit b) DSGVO. Des Weiteren werden Ihre Daten im berechtigten Interesse für Direktwerbung nach Art. 6 Abs. 1 lit f) DSGVO genutzt. Weitere Infos finden Sie unter: [www.messe-karlsruhe.de/ds-gaus](http://www.messe-karlsruhe.de/ds-gaus)

#### 42. Hausrecht

Die Messe-/Ausstellungsleitung übt auf dem Veranstaltungsgelände und in den Veranstaltungshallen das Hausrecht aus. Den Anweisungen der Messe-/Ausstellungsleitung, ihrer Angestellten und Ordner ist Folge zu leisten.

#### 43. Anerkennung der Ausstellungsbedingungen und Hausordnung

Mit der Anmeldung zur Beteiligung an der Veranstaltung erkennt der Aussteller für sich und seine Beauftragten diese „Besonderen Teilnahmebedingungen“, die „Allgemeinen Teilnehmerrichtlinien für Messen und Ausstellungen der IDFA-Mitglieder“, die „Technischen Richtlinien der PD 2026“ und die „Hausordnung“ als verbindlich an. Bei Zuwiderhandlung ist die Messe-/Ausstellungsleitung zur Beseitigung der Störungen auf Kosten des betreffenden Ausstellers und zur entschädigungslosen Schließung des Standes berechtigt.

#### 44. Verjährungsfrist

Alle vertraglichen und vorvertraglichen Ansprüche des Ausstellers gegenüber der Messe-/Ausstellungsleitung verjähren binnen sechs Monaten. Die Verjährungsfrist beginnt an dem auf das Veranstaltungsende folgenden Werktag.

#### 45. Erfüllungsort und Gerichtsstand

Erfüllungsort und Gerichtsstand ist Karlsruhe. Es gilt das Recht der Bundesrepublik Deutschland. Es gelten ausschließlich die Geschäftsbedingungen des Veranstalters, die Geschäftsbedingungen der Aussteller gelten nicht. Der deutsche Text ist rechtsverbindlich.

#### 46. Salvatorische Klausel

Die etwaige Unwirksamkeit einzelner vorstehender Bedingungen berührt die Wirksamkeit der übrigen „Besonderen Teilnahmebedingungen“ und des gesamten Vertrages nicht. Für den Fall, dass eine der vorgenannten Bedingungen unwirksam ist, gilt an deren Stelle die ihrem Sinn und Zweck wirtschaftlich am nächsten kommende als vereinbart.

**Allgemeine Teilnehmerrichtlinien  
für Messen und Ausstellungen  
der IDFA-Mitglieder\***

**Im Falle einer Nichtübereinstimmung gelten die Vereinbarungen in  
Folgender Reihenfolge:**

- A. Individuelle Vertragsabreden des Messeveranstalters (MV)**
- B. Besondere Teilnahmebedingungen des MV**
- C. Allgemeine Teilnehmerrichtlinien**



\* Die IDFA ist die Interessengemeinschaft Deutscher Fachmessen und Ausstellungsstädte. Mitglieder sind die Messegesellschaften in: Bremen, Dortmund, Essen, Friedrichshafen, Hamburg, Karlsruhe, Leipzig, Offenbach, Pirmasens, Saarbrücken, Stuttgart. Im Interesse einer gleichmäßigen und gerechten Behandlung der Aussteller geben die IDFA-Mitglieder in frewilligem Zusammenwirken diese Richtlinien heraus. Es steht den Mitgliedern frei, abweichende Vereinbarungen mit den Ausstellern zu treffen. Zu ihrer Wirksamkeit bedürfen solche Vereinbarungen und Absprachen einer schriftlichen Bestätigung durch das jeweilige IDFA-Mitglied.

01. Teilnehmer  
01.01 Die Teilnehmer an Messen und Ausstellungen gliedern sich auf in Aussteller, Mitaussteller und zusätzlich vertretene Unternehmen. Sie werden nachfolgend kurz „Teilnehmer (TN)“ genannt.  
01.02 Die Zulassung eines oder mehrerer Mitaussteller ist nur in Ausnahmefällen möglich und berechtigt den MV zur Geltendmachung einer besonderen Gebühr.  
In allen Fällen haftet jedoch der zugelassene Aussteller für die Einhaltung der den Aussteller treffenden Verpflichtungen durch den oder die Mitaussteller.  
01.03 Aussteller, Mitaussteller und zusätzlich vertretene Unternehmen Aussteller ist, wer einen Messestand für die Veranstaltungsdauer mietet, mit eigenem Personal und eigenem Angebot auftritt. Mitaussteller ist, wer am Stand eines Ausstellers mit eigenem Personal und eigenem Angebot auftritt. Dazu gehören auch Konzernfirmen und Tochtergesellschaften.  
Beim Aussteller, der selbst Hersteller ist, zählt als zusätzlich vertretenes Unternehmen jedes weitere Unternehmen, dessen Waren oder Leistungen durch den Aussteller angeboten werden. Zeigt ein Aussteller, der eine Vertriebsgesellschaft ist, über Produkte eines Herstellers hinaus zusätzliche Waren und Leistungen anderer Unternehmen, zählen diese als zusätzlich vertretene Unternehmen.  
01.04 Durch die Zulassung des Ausstellers kommt kein Vertrag zwischen den von ihm angemeldeten Mitausstellern oder zusätzlich vertretenen Unternehmen und dem MV zustande.  
Die Aufnahme von Mitausstellern ist in der Regel genehmigungs- und entgeltspflichtig. Die Aufnahme von zusätzlich vertretenen Unternehmen ist genehmigungspflichtig, für sie fällt ein Entgelt nur an, wenn die Besonderen Teilnahmebedingungen dies bestimmen. Das Entgelt ist vom Aussteller zu entrichten; es kann vom MV auch noch nachträglich in Rechnung gestellt werden.  
Die Aufnahme eines Mitausstellers muss beim MV schriftlich unter Angabe der vollständigen Anschrift inklusive Ansprechpartner beantragt werden.  
02. Anmeldung  
02.01 Die Anmeldung (Teilnahme- und Standbestellung) zu einer Messe/Ausstellung (nachfolgend Veranstaltung genannt) erfolgt unter Verwendung des Anmeldeformulars, das vollständig ausgefüllt und rechtsverbindlich unterzeichnet sein muss. Eine derartige Anmeldung ist ein Vertragsangebot des Ausstellers, das der Annahme durch den MV bedarf. Die Zusendung des Anmeldeformulars begründet keinen Anspruch auf Zulassung.  
02.02 Mit der Anmeldung werden diese „Allgemeinen Teilnehmerrichtlinien“, und soweit vorhanden, die für die jeweilige Veranstaltung geltenden „Besonderen Teilnahmebedingungen“, die „Hausordnung“, die „Technischen Richtlinien“ sowie die Regelungen der „Serviceunterlagen“ durch den Aussteller anerkannt. Dies erstreckt sich auch auf die von ihm bei der Veranstaltung beschäftigten Personen, die von ihm angemeldeten weiteren TN und sonstige Erfüllungsgehilfen.  
02.03 Der Aussteller verpflichtet sich, die einschlägigen arbeits- und gewerberechtlichen Vorschriften, Umweltvorschriften, Brandschutz- und Unfallverhütungsvorschriften sowie die Regelungen des Wettbewerbs zu beachten. Dies gilt auch für die Einhaltung der EU-Verordnungen Nr. 2580/2001 und Nr. 881/2001 in eigener Verantwortung, vor allem im Bereich Finanzen und Personal.  
02.04 Der Aussteller wird die Einhaltung der vorgenannten Bedingungen durch die von ihm bei der Veranstaltung beschäftigten Personen, die von ihm angemeldeten weiteren TN und sonstige Erfüllungsgehilfen ständig überwachen und im Falle eines Verstoßes einschreiten und/oder den MV auf die Verstöße hinweisen.  
02.05 Mit der Anmeldung erklärt sich der Aussteller damit einverstanden, dass seine Angaben für die Zwecke der Veranstaltungsbearbeitung sowie für Zwecke der Werbung, Markt- oder Meinungsforschung – unter Beachtung des Datenschutzgesetzes in seiner jeweils gültigen Fassung – erhoben, verarbeitet sowie genutzt und im Zusammenhang hiermit gegebenenfalls an Dritte weitergegeben werden. Der Aussteller erteilt hierzu seine Einwilligung, sofern kein ausdrücklicher Widerspruch eingelegt worden ist. Er verpflichtet sich auch zur Beteiligung an elektronischen Besuchererfassungs- und Auswertungsprogrammen und erklärt sich damit einverstanden, dass Informationen über seine Beteiligung über elektronische Medien einschließlich des Internets verbreitet werden.  
03. Zulassung  
03.01 Über die Zulassung des Ausstellers und der angemeldeten Gegenstände zu der Veranstaltung entscheidet der MV gegebenenfalls in Abstimmung mit den jeweiligen Gremien durch eine schriftliche Zulassungsbestätigung. Mit der Zulassung kommt der Vertrag zustande (vgl. 02.01, Satz 3).  
03.02 Der MV kann aus sachlich gerechtfertigten Gründen, insbesondere wenn der zur Verfügung stehende Platz nicht ausreicht, einzelne TN von der Teilnahme ausschließen und, wenn es für die Erreichung des Veranstaltungszwecks geboten ist, die Veranstaltung auf bestimmte TN-Gruppen beschränken. Er ist ferner berechtigt, eine Beschränkung der angemeldeten Ausstellungsgegenstände sowie eine Veränderung der angemeldeten Fläche vorzunehmen. Die Zulassung gilt nur für die

angemeldeten Ausstellungsgegenstände, die in der Zulassungsbestätigung bestimmten TN und den darin angegebenen Platz. Andere als die angemeldeten und zugelassenen Gegenstände dürfen nicht ausgestellt werden.  
03.03 Die angemeldeten Ausstellungsgegenstände müssen in der uneingeschränkten Verfügungsmacht der TN sein und er muss über eventuell notwendige behördliche Betriebsgenehmigungen verfügen. Beschreibungen und Prospekte der auszustellenden Exponate bzw. zu präsentierenden Dienstleistungen sind nach Verlangen der Teilnehmer zu überreichen.  
04. Platzierung  
04.01 Die Platzierung wird vom MV eigenverantwortlich unter Berücksichtigung des Themas und der Gliederung der jeweiligen Veranstaltung sowie der zur Verfügung stehenden Räumlichkeiten vorgenommen. In der Anmeldung geäußerte Platzierungswünsche werden nach Möglichkeit berücksichtigt. Die zeitliche Reihenfolge des Eingangs der Anmeldung ist für die Platzierung nicht allein maßgebend.  
04.02 Die Zulassung erfolgt durch die schriftliche Teilnahmebestätigung des MV mit Angabe des bereitgestellten Standes (Standbestätigung). Hierdurch wird der Teilnahmevertrag zwischen dem Aussteller und dem MV rechtsverbindlich abgeschlossen, sofern nichts Abweichendes schriftlich vereinbart wurde. Weicht der Inhalt der Standbestätigung vom Inhalt der Anmeldung des Ausstellers ab, so kommt der Vertrag nach Maßgabe der Standbestätigung zustande, es sei denn, dass der Aussteller binnen zwei Wochen schriftlich widerspricht.  
05. Unerlaubte Überlassung der Standfläche, Mitaussteller, zusätzlich vertretene Firmen  
05.01 Ein Tausch der zugeteilten Standfläche mit einem anderen Aussteller sowie eine teilweise oder vollständige Überlassung der Standfläche bzw. Untervermietung der Standfläche an Dritte ist ohne Zustimmung des MV nicht gestattet. Bei einem Verstoß ist der MV berechtigt, das Vertragsverhältnis nach 17. aus wichtigem Grund mit sofortiger Wirkung zu kündigen.  
05.02 Wollen mehrere Aussteller gemeinsam eine Standfläche mieten, so haben sie in der Anmeldung einen von ihnen bevollmächtigten gemeinschaftlichen Aussteller zu benennen, mit dem allein der MV zu verhandeln braucht. Mieten mehrere Aussteller gemeinsam eine Standfläche, so haftet jeder von ihnen als Gesamtschuldner.  
05.03 Der Aussteller darf nur bei vorheriger Zustimmung durch den MV Mitaussteller oder zusätzlich vertretene Firmen (vgl. 01.04) aufnehmen. Dritte gelten auch dann als Mitaussteller oder zusätzlich vertretene Firma, wenn sie zum Antragsteller enge wirtschaftliche oder organisatorische Bindungen haben. Alle Mitaussteller bzw. vertretene Firmen müssen bereits bei der Anmeldung vom Aussteller benannt werden. Bei der Anmeldung nicht genannte Mitaussteller bzw. vertretene Firmen dürfen auf der Standfläche des Ausstellers nicht ausstellen.  
06. Entgelt, Zahlungsfristen und -bedingungen, -Vermieterpfandrecht  
06.01 Die Höhe des Beteiligungsentgeltes und die Zahlungsstermine sind aus den Besonderen Teilnahmebedingungen ersichtlich. Die Zahlungstermine sind einzuhalten. Die vorherige und vollständige Bezahlung der Rechnung zu den festgesetzten Zahlungssterminen ist Voraussetzung für den Bezug der zugeteilten Standfläche und für die Aushändigung der TN-Ausweise. In einer eventuellen Abweichung von dieser Regelung ist keine Stundung zu sehen. Beanstandungen der Rechnung können nur berücksichtigt werden, wenn sie innerhalb von 14 Tagen nach Zugang der Rechnung schriftlich erfolgen. Der MV wird den Aussteller bei Übersendung der Rechnung auf die Bedeutung seines Verhaltens besonders hinweisen.  
06.02 Für die Tätigkeit des Ausstellungs- und Messeausschusses der Deutschen Wirtschaft e.V. (AUMA), Littenstr. 9, 10179 Berlin, wird zusätzlich ein AUMA-Dienstleistungsentgelt von 0,60 EUR je Quadratmeter Standfläche erhoben. Dieses wird gesondert auf der Rechnung ausgewiesen.  
06.03 Alle Rechnungsbeträge sind ohne jeden Abzug unter Angabe der Kunden- und Rechnungsnummer spesenfrei und in Euro auf eines in der Rechnung angegebenen Konten zu überweisen. Bei Zahlungsverzug des Ausstellers ist der MV berechtigt, Zins in Höhe des vom MV für die Inanspruchnahme entsprechender Kredite gezahlten Zinssatzes, mindestens aber in Höhe von 8 Prozentpunkten über dem jeweiligen Basiszinssatz sowie eine Gebühr von 3,- EUR für jede weitere Mahnung zu berechnen. Die Geltendmachung des gesetzlichen Fälligkeitszinses (§ 353 HGB), eines weitergehenden Verzugschadens sowie sonstige Rechte aus diesen Teilnahmebedingungen bleiben vorbehalten. Der TN ist berechtigt, dem MV nachzuweisen, dass diesem als Folge des Zahlungsverzuges kein über den gesetzlichen Verzugszinssatz hinausgehender Schaden entstanden ist.  
06.04 Sollte der TN seine Zahlungsverpflichtungen schuldhaft nicht fristgemäß erfüllen, behält sich der MV das Recht vor, nach Setzen einer unter Berücksichtigung der Umstände und der verbleibenden Zeit angemessenen Frist, das Vertragsverhältnis gem. 17. aus wichtigem Grund mit sofortiger Wirkung zu kündigen.  
06.05 Kommt ein TN seinen Zahlungsverpflichtungen nicht nach, kann der MV sein Vermieterpfandrecht ausüben, die Ausstellungsgegenstände und die Standeinrichtung zurückbehalten und sie auf Kosten des TN, jeweils nach vorheriger schriftlicher

Ankündigung, versteigern zu lassen oder, sofern sie einen Börsen- oder Marktpreis haben, freihändig verkaufen.  
07. Nichtteilnahme des TN  
07.01 Die Nichtteilnahme des TN entbindet diesen grundsätzlich nicht von seinen vertraglichen Verpflichtungen. Er bleibt insbesondere zur Zahlung der vertraglich geschuldeten Entgelte verpflichtet. Der MV ist nicht verpflichtet, einen vom TN gestellten Ersatz-TN zu akzeptieren.  
07.02 Bei Nichtteilnahme wird das Beteiligungsentgelt sofort fällig, wenn die Fälligkeit nicht bereits gem. 06.01 begründet war.  
07.03 Um ein geschlossenes Erscheinungsbild der Messe/Ausstellung zu gewährleisten, ist der MV berechtigt, im Falle der Nichtteilnahme des TN die von diesem nicht in Anspruch genommene Standfläche anderweitig zu vergeben. Für die Bemühungen des MV, die Standfläche anders als durch Tausch mit der Standfläche eines anderen TN entgeltlich zu vermieten, hat der TN einen Verwaltungsbeitrag zu zahlen (vgl. 17.06). Dies gilt auch, wenn die anderweitige Vergabe an einen vom TN gestellten und vom MV akzeptierten Ersatz-Aussteller erfolgt. Findet sich kein Interessent, so ist der MV berechtigt, die Gestaltung der Standfläche auf Kosten des TN vorzunehmen. Der TN wird auch dann nicht von der Zahlung des Beteiligungsentgeltes befreit, falls die zugeteilte Standfläche zwar anderweitig vermietet wird, jedoch die insgesamt für die Messe/Ausstellung zur Verfügung stehende Fläche nicht komplett vermietet werden kann.  
07.04 Bei Nichtteilnahme eines Mitausstellers bleibt die Verpflichtung zur Entrichtung der Einschreibgebühr (vgl. 01.04) in voller Höhe bestehen.  
08. Absage, Verlegung und Veränderung der Dauer der Veranstaltung  
08.01 Der MV ist berechtigt, aus wichtigem Grunde die Veranstaltung abzusagen, örtlich und zeitlich zu verlegen, die Dauer zu verändern, oder – falls die Raumverhältnisse, polizeiliche Anordnungen oder andere schwerwiegende Umstände es erfordern – die Standfläche des TN zu verlegen, in seinen Abmessungen zu verändern und/oder zu beschränken. Eine örtliche oder zeitliche Verlegung oder eine sonstige Veränderung wird mit der Mitteilung an den TN Bestandteil des Vertrages. In diesem Falle steht dem TN ein Recht zum Rücktritt vom Vertrag innerhalb von 14 Tagen nach Zugang der Änderungsmitteilung zu. Schadenersatzansprüche gegen den MV sind hierbei ausgeschlossen, es sei denn, die Veränderung würde auf einer grob fahrlässigen oder vorsätzlichen Handlung des MV oder seiner Erfüllungsgehilfen beruhen.  
08.02 Fälle höherer Gewalt, die den MV ganz oder teilweise an der Erfüllung seiner Verpflichtungen hindern, entbinden den MV bis zum Wegfall der höheren Gewalt von der Erfüllung dieses Vertrages. Der MV hat den Aussteller hiervon unverzüglich zu unterrichten, sofern er nicht hieran ebenfalls durch einen Fall höherer Gewalt gehindert ist. Die Unmöglichkeit einer genügenden Versorgung mit Hilfsstoffen, wie Elektrizität, Heizung, etc., sowie Streiks und Aussparungen werden – sofern sie nicht nur von kurzfristiger Dauer oder vom MV verschuldet sind – einem Fall höherer Gewalt gleichgesetzt. Soweit dem MV in diesen Fällen für die Vorbereitung der Veranstaltung Kosten entstanden sind, ist der TN verpflichtet, diese zu ersetzen.  
08.03 Sollte der MV in der Lage sein, die Veranstaltung zu einem späteren Termin durchzuführen, so ist der TN hiervon zu unterrichten. Der TN ist berechtigt, innerhalb von 14 Tagen nach Zugang dieser Mitteilung vom Vertrag zurückzutreten. Schadenersatzansprüche gegen den MV sind in diesem Fall ausgeschlossen, es sei denn, die Verlegung würde auf einer grob fahrlässigen oder vorsätzlichen Handlung des MV oder seiner Erfüllungsgehilfen beruhen.  
08.04 Hat der MV den Ausfall der Veranstaltung zu vertreten, so wird vom TN kein Beteiligungsentgelt geschuldet.  
08.05 Muss der MV aufgrund Eintritts höherer Gewalt oder aus anderen nicht von ihm zu vertretenden Gründen eine begonnene Veranstaltung verkürzen, so hat der Aussteller keinen Anspruch auf vollständige oder teilweises Rückzahlung oder Erlass des Beteiligungsentgeltes.  
09. Standaufbau, -ausstattung und -gestaltung  
09.01 Alle Standflächen und sonstigen Veranstaltungsräume werden vom MV eingemessen und gekennzeichnet. Im Zweifelsfall steht dem MV ein Bestimmungsrecht (§ 315 BGB) zu.  
09.02 Der TN wird verpflichtet, auf der angemieteten Standfläche einen Messe- bzw. Ausstellungsstand (Stand) zu errichten. Der Stand ist rechtzeitig, spätestens bis 24 Stunden vor Beginn der Veranstaltung angemessen zu beziehen. Erfolgt kein rechtzeitiger Bezug des Standes durch den TN, kann der MV das Vertragsverhältnis nach 17. aus wichtigem Grund mit sofortiger Wirkung kündigen.  
09.03 Ausstattungsgegenstände, Standardausrüstung und/oder sonstige Gegenstände, die in der Anmeldung nicht genannt waren oder die durch Aussehen, Geruch, mangelhafte Sauberkeit, Geräusche oder andere Eigenschaften im Hinblick auf den reibungslosen Ablauf der Veranstaltung in unzumutbarem Maße störend oder belästigend wirken oder sich sonst wie ungeeignet erweisen, müssen auf Verlangen des MV sofort entfernt werden. Werden derartige Gegenstände nicht unverzüglich entfernt, kann der MV eine Beseitigung auf Kosten des TN bewirken und das Vertragsverhältnis nach 17. aus wichtigem Grund mit sofortiger Wirkung kündigen.  
09.04 Die Gestaltung und Ausstattung des Standes bleibt grundsätzlich jedem TN überlassen. Jedoch sind bei Gestaltung und



Ausstattung die typischen Ausstellungskriterien der Veranstaltung und alle Bestimmungen des MV zu berücksichtigen, insbesondere die Technischen Richtlinien, die Besonderen Teilnahmebedingungen und die Servicemappe. Der MV kann die Vorlage maßgeblicher Entwürfe und Standbeschreibungen verlangen. Der Name bzw. die Firma und die Anschrift bzw. der Sitz des TN muss durch eine Standbeschriftung deutlich sichtbar gemacht werden. Den mit der Gestaltung bzw. dem Aufbau beauftragten Firmen sind dem MV bekannt zu geben.

09.05Der Stand muss während der gesamten in den Besonderen Teilnahmebedingungen genannten Dauer der Veranstaltung zu den festgesetzten Öffnungszeiten ordnungsgemäß ausgestattet und mit fachkundigem Personal besetzt sein.  
09.06Entspricht ein Stand in seiner Gestaltung und/oder Ausstattung nicht den maßgeblichen Vorgaben, kann der MV verlangen, dass der Stand dementsprechend durch den TN geändert oder entfernt wird. Die Kosten hierfür trägt der TN. Wird diesem Verlangen nicht unverzüglich entsprochen, ist der MV berechtigt, eine Änderung auf Kosten des TN zu bewirken oder das Vertragsverhältnis nach 17. aus wichtigem Grund mit sofortiger Wirkung zu kündigen.  
09.07Der Aufbau muss spätestens bis zum Ende der in den Besonderen Teilnahmebedingungen genannten Aufbauzeiten abgeschlossen sein. Vor Beginn der in den Besonderen Teilnahmebedingungen genannten Abbauezeiten ist der TN weder berechtigt, Ausstellungsgegenstände von der Standfläche zu entfernen, noch mit dem Abbau des Standes zu beginnen.

09.08Eine Überschreitung der festgesetzten Höhebegrenzungen für die Stände bedarf der Zustimmung des MV. Das gleiche gilt für die Ausstellung von besonders schweren Ausstellungsgegenständen, für die Fundamente oder besondere Vorrichtungen benötigt werden.  
09.09Für die termingerechte Räumung der Standfläche und Wiederherstellung des ursprünglichen Zustandes ist allein der TN verantwortlich. Nach dem in den Besonderen Teilnahmebedingungen genannten Zeitraum des Abbaus enden alle vom MV übernommenen Verpflichtungen. Für dann noch im Veranstaltungsgelände befindliche Güter – auch solche, die während der Veranstaltung an einen Dritten verkauft wurden – lehnt der MV jegliche Verantwortung ab. Der MV ist berechtigt, für nicht termingemäß abgebaute und abtransportierte Güter eine angemessene Einlagerungsgebühr zu erheben. Er ist ferner berechtigt, die Entfernung und Einlagerung von Gütern auf Kosten und auf Gefahr des TN unverzüglich durch ein dafür geeignetes Unternehmen vornehmen zu lassen.

10. Werbung  
10.01Werbung aller Art ist nur innerhalb des Ausstellungsstandes für die eigene Firma des TN und nur für die von ihr hergestellten oder vertriebenen Erzeugnisse erlaubt, soweit diese angemeldet und zugelassen sind.  
10.02Lautsprecherwerbung sowie andere Beschallungsmaßnahmen und Diapositiv-, Film-, Video- oder Computervorführungen bzw. weitere mit nicht völlig unwesentlichen Immissionen verbundene Maßnahmen bedürfen der schriftlichen Zustimmung des MV. Das gleiche gilt für die Verwendung anderer Geräte und Einrichtungen, durch die auf optische und/oder akustische Weise eine gesteigerte Werbewirkung erzielt werden soll, bzw. wenn die Vorführung von Exponaten Lärm erzeugend oder belästigend ist.  
10.03Der MV ist berechtigt, unbefugt vorgenommene Werbung ohne Einschaltung gerichtlicher oder polizeilicher Hilfe zu unterbinden und selbst zu beseitigen oder beseitigen zu lassen. Die Kosten der Entfernung unbefugt angebrachter Werbemittel hat der TN zu tragen. Bereits erteilte Genehmigungen können im Interesse der Aufrechterhaltung eines geordneten Veranstaltungsbetriebes eingeschränkt oder widerrufen werden, soweit keine anderweitige Abhilfe möglich ist.

10.04Bei Wiedergabe von vervielfältigter Musik ist es Sache des TN, die entsprechende Aufführungsgenehmigung einzuholen und die Gebühren hierfür zu tragen.  
10.05Das Herumtragen oder -fahren von Werbeträgern auf dem Veranstaltungsgelände sowie das Verteilen von Drucksachen und Kostproben außerhalb des Standes ist nicht gestattet.  
10.06Das Ansprechen und Befragen von Besuchern außerhalb des Standes ist strikt untersagt. Im Falle eines Verstoßes ist der MV berechtigt, das Vertragsverhältnis nach 17. aus wichtigem Grund mit sofortiger Wirkung zu kündigen.  
10.07Politische Werbung und/oder politische Aussagen sind unzulässig, es sei denn, die politische Aussage gehört in den Rahmen der Veranstaltung. Bei politischen Aussagen oder politischer Werbung, die geeignet ist, den Veranstaltungsfrieden oder die öffentliche Ordnung zu stören, ist der MV berechtigt, jedoch nicht verpflichtet, Unterlassung und Entfernung der streitigen Objekte zu verlangen. Im Falle der Nichtbefolgung des Verlangens ist der MV berechtigt, das Vertragsverhältnis nach 17. aus wichtigem Grund mit sofortiger Wirkung zu kündigen.

11. Direktverkauf  
11.01Der Direktverkauf ist nicht gestattet, sofern er nicht durch die veranstaltungsspezifischen „Besonderen Teilnahmebedingungen“ ausdrücklich zugelassen wird. Letzterenfalls sind die Verkaufsobjekte mit deutlich lesbaren Preisschildern gemäß Preisangabenverordnung zu versehen.  
11.02Die Beschaffung und Einhaltung von gewerbe- und gesundheitspolizeilichen Genehmigungen ist Sache des TN.

12. Ausstellerausweise  
12.01Jeder Aussteller erhält nach vollständiger Bezahlung der Rechnungsbeträge (vgl. 06.) für seinen Stand Ausstellerausweise, die zum freien Eintritt berechtigen (siehe Besondere Teilnahmebedingungen). Durch die Aufnahme von weiteren TN erhöht sich die Zahl der Ausstellerausweise nicht. Zusätzliche Ausstellerausweise sind gegen Berechnung bei dem MV (siehe Besondere Teilnahmebedingungen) erhältlich. Die Ausstellerausweise sind für das Standpersonal bestimmt, entsprechend den Vorgaben auf dem Ausweis auszufüllen und dürfen nicht an Dritte weitergegeben werden.

13. Bewachung, Reinigung, Müllentsorgung  
13.01Die Standbewachung und Standbeaufsichtigung während der täglichen Öffnungszeiten der Veranstaltung ist generell Sache des TN, auch während der Auf- und Abbauezeiten. Der MV sorgt lediglich außerhalb der Öffnungszeiten der Veranstaltung für eine allgemeine

Aufsicht der Hallen und des Veranstaltungsgeländes. Leistungen zur Obhut, Verwahrung oder sonstigen Wahrnehmung von Interessen der TN werden nicht erbracht. Zur Nachtzeit müssen wertvolle, leicht zu entfernende Gegenstände von TN unter Verschluss genommen werden. Seine zusätzliche Standbewachung muss sich der TN auf eigene Kosten des vom MV eingesetzten Bewachungsunternehmens bedienen.

13.02Der MV sorgt für die allgemeine Reinigung des Geländes und der Hallengänge. Die Reinigung des Standes/der Standfläche obliegt dem TN, sie muss täglich vor Eröffnung der Veranstaltung beendet sein. Bei der Vergabe der Standreinigung soll sich der TN des vom MV eingesetzten Reinigungsunternehmens bedienen. Bei Einsatz von eigenem Reinigungspersonal ist der Einsatz begrenzt auf eine Stunde vor und nach den täglichen Öffnungszeiten der jeweiligen Veranstaltung.

13.03Der TN ist im Interesse des Umweltschutzes und umweltgerechter Ausstellungen grundsätzlich zur Verpackungs- und Abfallreduzierung verpflichtet. Dies bezieht sich auch auf die Verwendung von Prospektmaterial. Bei Einsatz getrennter Abfallentsorgungssysteme hat sich der TN daran zu beteiligen und auch dadurch eventuell anfallende Abfallkosten anteilig nach dem Verursacherprinzip mit zu tragen. Sollte der TN nach Räumung der Standfläche Müll oder sonstige Gegenstände zurückgelassen haben, ist der MV berechtigt, diesen bzw. diese auf Kosten des TN zu beseitigen und vernichten zu lassen.

14. Fotografieren und sonstige Bildaufnahme  
14.01Gewerbliche Bildaufnahme jeder Art, insbesondere Fotografieren und Filmen/Videoaufnahmen sind innerhalb des Veranstaltungsgeländes nur Personen gestattet, die hierfür vom MV zugelassen sind und einen vom MV ausgestellten, gültigen Ausweis besitzen. Standaufnahmen, die außerhalb der täglichen Öffnungszeiten gemacht werden sollen und eine besondere Ausleuchtung erfordern, bedürfen der Zustimmung des MV. Die dadurch entstehenden Kosten gehen zulasten des TN, soweit sie nicht vom Fotografen übernommen werden.  
14.02Der MV und – mit Zustimmung des MV – die Presse und das Fernsehen sind berechtigt, Fotografieren, Zeichnungen und Film- und Videoaufnahmen vom Veranstaltungsgeschehen, von den Ausstellungsbauten und -ständen und den ausgestellten Gegenständen anfertigen zu lassen und für Werbung oder Presseveröffentlichungen unentgeltlich zu verwenden.

15. Gewerblicher Rechtsschutz  
15.01Die Sicherstellung der Urheberrechte oder sonstiger gewerblicher Schutzrechte an den Ausstellungsobjekten ist Sache des TN. Ein 6-monatiger Schutz vom Beginn einer Veranstaltung an aufgrund des Gesetzes betreffend den Schutz von Mustern und Ausstellungen vom 18. März 1904 (RGI S. 141) und des Markenrechtsreformgesetzes vom 25. Oktober 1994 (Bundesgesetzblatt 1, S. 3082) tritt nur ein, wenn der Bundesminister für Justiz für eine bestimmte Ausstellung eine entsprechende Bekanntmachung im Bundesgesetzblatt veröffentlicht hat (Ausstellungsschutz).

15.02Jeder TN ist verpflichtet, die gewerblichen Schutzrechte der anderen TN zu beachten und Verstöße zu unterlassen. Im Falle nachgewiesener und vom TN zu vertretender Schutzrechtsverletzungen ist der MV berechtigt, das Vertragsverhältnis nach 17. aus wichtigem Grund mit sofortiger Wirkung zu kündigen.

16. Hausrecht  
16.01Der TN unterwirft sich während der Veranstaltung auf dem gesamten Gelände dem Hausrecht des MV. Den Anordnungen der bei ihm Beschäftigten, die sich durch einen Dienstausweis legitimieren, ist Folge zu leisten. Die Aufenthaltsdauer für TN, deren Mitarbeiter oder Beauftragte ist begrenzt auf eine Stunde vor und nach den täglichen Öffnungszeiten der jeweiligen Veranstaltung.  
16.02Jeder TN dürfen außerhalb der täglichen Öffnungszeiten ohne Erlaubnis des Standinhabers nicht betreten werden.

17. Pflichtverstoße des TN, Kündigungsrecht, Vertragsstrafe  
17.01Schuldhaftes Verhalten des TN gegen die dem TN aus dem Vertragsverhältnis erwachsenen Pflichten oder gegen die im Rahmen der Hausordnung getroffenen Anordnungen berechtigenden den MV, wenn die Zuwiderhandlung nach Aufforderung nicht unverzüglich eingestellt werden, zur Kündigung des Vertragsverhältnisses aus wichtigem Grund mit sofortiger Wirkung. Ein wichtiger Grund zur Kündigung des Vertragsverhältnisses mit sofortiger Wirkung liegt insbesondere vor, wenn der TN gegen die in Ziff. 05.01, 06.04, 09.02, 09.03, 09.06, 10.06, 10.07 und 15.02 geregelten Verpflichtungen verstößt.

17.02Im Falle einer Kündigung aus wichtigem Grund ist der MV berechtigt, den Stand des TN sofort zu schließen und vom TN den unverzüglichen Abbau des Standes und die Räumung der Standfläche zu verlangen.  
17.03Gerät der TN mit dem Abbau des Standes oder Räumung der Standfläche in Verzug, ist der MV berechtigt, den Abbau des Standes und/oder die Räumung der Standfläche auf Kosten des TN entweder selbst vorzunehmen oder durch Dritte vornehmen zu lassen.  
17.04Der TN bleibt für den Fall, dass die Standfläche nicht oder nur durch Tausch mit der Standfläche eines anderen Ausstellers entgeltlich vermietet werden kann, für die verbleibende Dauer der Veranstaltung zur Entrichtung des geschuldeten Beteiligungsentgeltes als Mindestschadenersatz verpflichtet.

17.05Findet sich für die Standfläche des gekündigten TN kein Ersatz-TN, so ist der MV berechtigt, die Gestaltung der Standfläche auf Kosten des TN vorzunehmen, um ein geschlossenes Erscheinungsbild der Veranstaltung zu gewährleisten.  
17.06Für die Bemühungen des MV, die Standfläche anders als durch Tausch entgeltlich zu vermieten, hat der TN einen pauschalierten Verwaltungsbetrag von netto 25% des Beteiligungsentgeltes, mindestens aber 400,- EUR, zuzüglich der gesetzlichen gültigen Mehrwertsteuer zu bezahlen.

17.07Der MV ist berechtigt, vom TN eine in jedem Einzelfall nach billigem Ermessen von dem MV festzusetzende und im Streitfall von dem zuständigen Landgericht zu überprüfende Vertragsstrafe in Höhe von maximal 10.000,- EUR zu verlangen, wenn der TN schuldhaft seine Verpflichtungen aus

- 05.01: Unerlaubte Überlassung der Standfläche
- 06.01: Vorleistungspflicht
- 09.02: Errichtung des Standes
- 09.03: Nichtentfernen störender Gegenstände
- 09.06: Standgestaltung/-ausstattung
- 09.09: Termingerechte Räumung
- 10.06: Unerlaubtes Ansprechen/Befragen
- 10.07: Unterlassung politischer Werbung
- 13.02: Nichtreinigung
- 15.02: Schutzrechtsverletzungen verletzt. Hat der MV wegen des schuldhaften Pflichtverstoßes auch Anspruch auf Schadenersatz, so ist die Vertragsstrafe auf den Schadenersatzanspruch anzurechnen.

18. Haftung und Versicherung  
18.01Der MV haftet im Falle von grober Fahrlässigkeit nur für das Verschulden seiner gesetzlichen Vertreter und leitenden Mitarbeiter, es sei denn, es liegt eine Verletzung wesentlicher Vertragspflichten (Kardinalpflichten) oder einer Verletzung von Leben, Körper oder Gesundheit vor.  
18.02Für leichte Fahrlässigkeit haftet der MV nur bei Verletzung wesentlicher Vertragspflichten oder bei einer Verletzung von Leben, Körper oder Gesundheit.

18.03Der MV haftet, gleich aus welchem Rechtsgrund, nur für vorhersehbare Schäden, mit deren Entstehung typischerweise gerechnet werden muss.  
18.04Soweit der MV für leichte Fahrlässigkeit haftet, ist die Haftung auf 10.000,- EUR begrenzt.

18.05Die verschuldensunabhängige Haftung des MV für bereits vorhandene Mängel nach § 536a Abs. 1 BGB (z.B. Standausrüstung) sowie etwaige Folgeschäden beim TN wird ausgeschlossen.  
18.06Schäden sind sowohl der Polizei als auch dem MV unverzüglich schriftlich zu melden. Im Schadenfall leistet der MV nur Schadenersatz in Höhe des Zeitwertes bei Vorlage eines schriftlichen Nachweises der Anschaffungskosten.

18.07Ein Ersatz von Schäden ist ausgeschlossen, wenn eine vom TN verursachte verspätete Schadenmeldung dazu führt, dass die Versicherung des MV die Übernahme des Schadens ablehnt.  
18.08Der TN haftet gegenüber dem MV für von ihm zu vertretende Schäden unabhängig davon, ob sie durch ihn selbst, seine Angestellten, Beauftragten oder Ausstellungsgegenstände und -einrichtungen verursacht werden. Bei pauschalierten Schadenersatzansprüchen bleibt das Recht des MV unberührt, einen höheren Schaden gegenüber dem TN nachzuweisen. Der TN ist berechtigt nachzuweisen, dass ein Schaden nicht oder wesentlich niedriger als in der Pauschale angegeben entstanden ist.

18.09Soweit der TN Veranstalter im Sinne der Musterversammlungsstättenverordnung (MVStättVO), wonach der jeweilig geltenden Landesversammlungsstättenverordnung ist, obliegt ihm die Verantwortung gemäß MVStättVO, insbesondere gem. § 38 Abs. 1, 2 und 4 MVStättVO bzw. den diesbezüglichen Bestimmungen der jeweiligen Landesversammlungsstättenverordnung. Der TN ist in diesem Fall verpflichtet, den MV und seine Erfüllungsgehilfen von jeglichen Regressansprüchen und Bußgeldern aufgrund Grundlage von deren Betreiberhaftung gem. § 38 Abs. 5 MVStättVO bzw. den diesbezüglichen Bestimmungen der jeweiligen Landesversammlungsstättenverordnung freizustellen. Die Regelungen unter 18.01 bleiben unberührt.

18.10Der MV trägt keinerlei Versicherungsrisiko des TN. Der TN wird ausdrücklich auf seine eigene Versicherungsmöglichkeit hingewiesen. Für die TN besteht die Möglichkeit, umfassenden Versicherungsschutz aufgrund von durch den MV abgeschlossenen Rahmenverträgen zu erlangen. Nähere Einzelheiten hierzu ergeben sich aus den Anmeldeunterlagen.

19. Salvatorische Klausel, Verjährung, Zurückbehaltungsrecht  
19.01Sollte eine Bestimmung dieser Allgemeinen Teilnahmebedingungen unwirksam oder undurchführbar sein oder werden, so berührt dies die Wirksamkeit der Allgemeinen Teilnahmebedingungen nicht. Die Parteien verpflichten sich in einem derartigen Fall, eine wirksame und durchführbare Bestimmung zu vereinbaren, die dem Zweck der zu ersetzenden Bestimmung im Sinne der Allgemeinen Teilnahmebedingungen soweit wie möglich entspricht. Dasselbe gilt für etwaige Lücken in den Allgemeinen Teilnahmebedingungen.

19.02Die Verjährungsfrist für Ansprüche gegen den MV beträgt ein Jahr, es sei denn, dass der MV die Ansprüche grob fahrlässig oder vorsätzlich begründet hat oder die Ansprüche einer gesetzlichen Verjährungsfrist von mehr als drei Jahren unterliegen.

19.03Aufrechnungsrechte stehen dem TN gegenüber dem MV nur zu, wenn seine Gegenansprüche rechtskräftig festgestellt, unbestritten oder vom MV anerkannt sind. Gleiches gilt für Zurückbehaltungsrechte, soweit es sich beim Aussteller um einen Kaufmann, eine juristische Person des öffentlichen Rechts oder ein öffentlich-rechtliches Sondervermögen handelt. Soweit der TN diesem Personenkreis nicht zugehörig, ist er zur Ausübung eines Zurückbehaltungsrechtes insoweit befugt, als sein Gegenanspruch auf dem gleichen Vertragsverhältnis beruht.

20. Vorrang  
20.01Für das Rechtsverhältnis zwischen den Parteien sind allein die deutschsprachigen Texte der Vertragsbedingungen maßgeblich. Der deutsche Text ist rechtsverbindlich.

21. Erfüllungsort, Gerichtsstand, Anwendbares Recht  
21.01Für die gesamten Rechtsbeziehungen zwischen dem MV, dessen Bediensteten, Erfüllungsgehilfen bzw. Verrichtungsgehilfen einerseits und dem TN bzw. dessen Bediensteten, Erfüllungsgehilfen bzw. Verrichtungsgehilfen andererseits kommt ausschließlich das Recht der Bundesrepublik Deutschland zur Anwendung.

21.02Erfüllungsort und Gerichtsstand (auch für Scheck- und Wechselklagen) ist für beide Teile der Sitz des MV, sofern der TN Kaufmann, juristische Person des öffentlichen Rechts oder öffentlich-rechtliches Sondervermögen ist oder im Inland keinen allgemeinen Gerichtsstand hat. Dem MV bleibt es jedoch vorbehalten, gerichtliche Schritte auch am allgemeinen Gerichtsstand des TN einzuleiten. Der deutsche Text ist rechtsverbindlich.

## Hausordnung Messe Karlsruhe

### 1. Geltungsbereich und Hausrecht

1.1 Diese Hausordnung gilt für das gesamte Messegelände am Standort Messe Karlsruhe, für die zum Kongresszentrum am Festplatz in Karlsruhe gehörigen Hallen und Gebäude (Stadthalle, Schwarzwaldhalle, Konzerthaus und Gartenhalle) sowie für abgesperrte Veranstaltungsflächen auf dem Festplatz. Im Folgenden werden diese Hallen, Gebäude und Freiflächen als „Veranstaltungsstätte“ bezeichnet.

1.2 Die Veranstaltungsstätte ist Privatgelände und unterliegt dem Hausrecht der Karlsruher Messe- und Kongress GmbH (im Folgenden als „Messe Karlsruhe“ bezeichnet), Festplatz 9, 76137 Karlsruhe, die das Hausrecht zusammen mit dem jeweiligen Veranstalter auf dem gesamten Gelände durch die hierfür Beauftragten ausübt.

1.3 Die Hausordnung gilt für alle Besucher, Aussteller, Mieter, Dienstleister und alle sonstigen Personen, sofern einzelvertraglich nichts anderes vereinbart wurde. Sie gilt nicht für Mitarbeiter der Messe Karlsruhe.

1.4 Mögliche Folgen einer Zuwiderhandlung gegen diese Hausordnung:

- Sofortige Verweisung vom Gelände
- Ausschluss von der Veranstaltung
- Hausverbot
- Strafverfolgung
- Schadenersatzforderung

Eine Rückerstattung von Eintrittsgeldern ist in diesen Fällen ausgeschlossen.

1.5 Zusätzliche veranstaltungsspezifische Regelungen werden durch Aushang oder auf sonstige Weise (Internet, Eintrittskarten etc.) bekannt gegeben.

### 2. Zugang zum und Aufenthalt auf dem Gelände

2.1 Der Zutritt zum und der Aufenthalt auf dem Gelände wird nur Personen gewährt, die entweder eine gültige Eintrittskarte, eine für den Veranstaltungstag geltende Akkreditierung oder eine sonstige Zugangsberechtigung vorweisen können.

2.2 Ein Aufenthalt ist nur für die durch die Zugangsberechtigung bestimmten Zeiten, Gebäude und Zwecke gestattet. Die Zugangsberechtigung ist bis zum Verlassen des Geländes mitzuführen und dem Ordnungspersonal auf Verlangen vorzuzeigen.

2.3 Personen, die eine Eintrittskarte erwerben wollen, ist der Zutritt bis zum Kassensbereich gestattet.

2.4 Kinder und Jugendliche, die das 14. Lebensjahr noch nicht vollendet haben, bedürfen der Begleitung eines Erziehungsberechtigten oder einer geeigneten Aufsichtsperson. Im Übrigen gelten die Bestimmungen des Jugendschutzgesetzes.

2.5 Aus Sicherheitsgründen kann das Verbot der Mitnahme von Taschen und Rucksäcken sowie die Verpflichtung zur Abgabe von Taschen, Rucksäcken und Garderobe zu den ortsüblichen Entgelten in Höhe von bis zu Euro 2,- angeordnet werden. Soweit keine entsprechenden Verbote bestehen, muss der Besucher damit rechnen, dass Taschen- und Körperkontrollen durchgeführt und mitgeführte Behältnisse, Mäntel, Jacken und Umhänge, auf ihren Inhalt kontrolliert werden.

**Für Wertgegenstände, Geld, Schlüssel in abgegebenen Taschen, Rucksäcken oder abgegebener Garderobe wird keine Haftung übernommen!**

2.6 Kein Zutritt zum Gelände gewährt wird Personen, die

- keine gültige Zugangsberechtigung vorweisen können
- erkennbar unter starkem Alkohol- oder Drogeneinfluss stehen
- erkennbar die Absicht haben, die Veranstaltung zu stören
- Kontrollmaßnahmen nicht zustimmen
- verbotene Sachen mit sich führen (vgl. Nr. 5.11) oder
- denen ein Hausverbot erteilt wurde.

Bei bereits erfolgtem Zutritt können Personen in diesem Fällen sowie bei sonstigen Verstößen gegen die Hausordnung der Veranstaltungsstätte verwiesen werden. Eine Erstattung von Eintrittsgeldern ist in diesen Fällen ausgeschlossen.

2.7 Aus Sicherheitsgründen kann die Schließung und Räumung von Räumen, Gebäuden, fliegenden Bauten oder Freiflächen und/oder der Abbruch von Veranstaltungen angeordnet werden. In diesem Fall ist den Anweisungen des Ordnungspersonals und/oder der Räumungshelfer Folge zu leisten. Eine Rückerstattung von Eintrittsgeldern ist in diesem Fall innerhalb von 14 Tagen beim Veranstalter geltend zu machen. Bei verspäteter Anmeldung ist eine Rückerstattung ausgeschlossen.

### 3. Allgemeine Verhaltensregeln

3.1 Jede Person hat sich so zu verhalten, dass kein anderer geschädigt, gefährdet oder mehr als nach den Umständen unvermeidbar belästigt oder behindert wird.

3.2 Den Anweisungen des Aufsichts- und Ordnungspersonals sowie behördlicher Einsatzkräfte ist Folge zu leisten.

3.3 Die Einrichtungen auf dem Gelände sind schonend und pfleglich zu behandeln. 3.4 Abfälle, Verpackungsmaterialien und leere Behältnisse sind in den bereitgestellten Behältern zu entsorgen.

3.5 Flucht- und Rettungswege sowie Sicherheitseinrichtungen wie z. B. Feuermelder, Feuerlöschrichtungen, Rauchmelder sind jederzeit freizuhalten.

3.6 Auf dem Gelände gefundene Gegenstände sind am Info-Counter abzugeben. Personen- oder Sachschäden sind unverzüglich zu melden.

### 4. Fahrzeugverkehr

4.1 Das Befahren des Geländes mit Fahrzeugen setzt eine hierfür erteilte Erlaubnis voraus.

4.2 Auf dem gesamten Gelände gilt die StVO. Schrittgeschwindigkeit ist einzuhalten.

4.3 Gekennzeichnete Flächen wie Feuerwehrflächen, Flucht- und Rettungswege sowie Notausgänge sind ausnahmslos freizuhalten.

4.4 Parken ist nur auf den gekennzeichneten Flächen erlaubt und erfolgt auf eigene Gefahr. Die Messe Karlsruhe übernimmt keine Pflichten zur Bewachung, Überwachung, Verwahrung oder Gewährung von Versicherungsschutz für auf dem Gelände abgestellte Fahrzeuge. Dies gilt auch dann, wenn für die Nutzung der auf dem Gelände vorhandenen Parkplätze ein Entgelt erhoben wird, auf dem Gelände Servicepersonal anwesend ist und das Gelände videoüberwacht wird.

### 5. Verbote

Auf dem gesamten Gelände ist Folgendes untersagt, soweit keine Genehmigung der Messe Karlsruhe und des Veranstalters vorliegt:

- Rauchen – auch von E-Zigaretten – in allen geschlossenen Räumen
- Stehenlassen von unbeaufsichtigtem Gepäck. Im Falle einer vorsätzlichen oder grob fahrlässigen Zuwiderhandlung behält sich die Messe Karlsruhe vor, die Kosten für eingeleitete notwendige Sicherungsmaßnahmen und eventuelle Folgeschäden in Rechnung zu stellen.
- Betteln und Belästigen von Personen
- Versperren von Flucht- und Rettungswegen
- Übernachten auf dem Gelände
- Gewerbliche Tätigkeiten
- Verteilen von Druckschriften und Werbematerial, Anbringen von Aufklebern und Plakaten und Nutzung von Werbeträgern. Für Aussteller gilt eine gesonderte Regelung.
- Gewerbliche Foto-, Film-, Video-, Ton- und Fernsichtaufnahmen und Zeichnungen, insbesondere von Messeständen und Ausstellungsobjekten
- Befahren des Geländes mit Kraftfahrzeugen, Zweirädern, Inlineskates, Rollschuhen, Segways, Skateboards, Kickboards, Tretrollern, Elektrorollern und ähnlichen Fahrhilfen. Im Rahmen von Veranstaltungen können auf Sonderflächen gesonderte Regelungen gelten
- Betrieb von Luftfahrzeugen (z. B. Drohnen) i. S. d. § 1 LuftVG
- Mitführen der folgenden Sachen:
  - Schuss-, Hieb-, Stich- und Stoßwaffen aller Art sowie sonstige Gegenstände, die nach ihrer Art zur Verletzung von Personen oder zur Beschädigung von Sachen geeignet und von ihrer Besitzerin oder ihrem Besitzer hierzu bestimmt sind
  - Gesundheitsschädigende, ätzende, leicht entzündliche, färbende oder radioaktive feste, flüssige oder gasförmige Substanzen
  - Gasflaschen, Gasprühflaschen und Druckbehälter, ausgenommen handelsübliche Taschenfeuerzeuge
  - Sachen aus zerbrechlichem oder splitterndem Material
  - Feuerwerkskörper, Raketen, bengalische Feuer, Rauchpulver, Leuchtkugeln und andere pyrotechnische Gegenstände sowie Sprengstoffe
  - Fahnen, Transparente, Transparentstangen sowie Propagandamittel, deren Inhalt rassistisch, fremdenfeindlich oder radikal ist oder sich gegen die freiheitlich demokratische Grundordnung richtet
  - Mechanisch oder elektrisch betriebene Lärminstrumente
  - Geräte zur Herstellung von Fotografien, Film- Video- oder Tonaufnahmen, soweit sie gewerblichen Zwecken dienen
  - Tiere. Von diesem Verbot ausgenommen ist das aus medizinischer Sicht notwendige Mitführen von Blindenhunden (Nachweis hierfür durch Behindertenausweis). Für tierbezogene Veranstaltungen gelten gesonderte Ausnahmeregelungen.

### 6. Recht am eigenen Bild

Es wird darauf hingewiesen, dass auf dem Gelände der Messe Karlsruhe insbesondere bei Veranstaltungen regelmäßig Foto-, Film- und Videoaufnahmen zu Zwecken der Berichterstattung, Dokumentation oder Werbung angefertigt werden. Mit dem Betreten des Geländes der Messe Karlsruhe willigen Besucher, Aussteller und sonstiger Personen in solche Fotografien und Aufnahmen, auf denen sie abgebildet sind, und deren Veröffentlichung ein, soweit sie keine abweichende Erklärung gegenüber dem Fotografen abgeben.

### 7. Videoüberwachung

Das Gelände der Messe Karlsruhe wird unter Beachtung des BDSG (Bundesdatenschutzgesetz) zur Sicherheit der Besucher und Aussteller sowie zur Wahrung des Hausrechts videoüberwacht.

### 8. Lautstärke bei Musikveranstaltungen

Zur Reduzierung des Schädigungsrisikos wird bei Musikveranstaltungen insbesondere die Nutzung von Gehörschutzmitteln empfohlen. Der Veranstalter weist bei Veranstaltungen, bei denen im Publikumsbereich mit hohen Schallpegeln zu rechnen ist, auf entsprechende Risiken im Eingangsbereich hin und stellt den Besuchern auf Verlangen Gehörschutzstöpsel zur Verfügung.

### 9. Wichtige Telefonnummern

Polizei: 110  
Feuerwehr/Rettungsdienst: 112  
Leitzentrale: 0721 3720 2155